

Marquises WOODWORKS^{MD}

Instructions d'installation

NE PAS RETIRER LES MARQUISES DU CARTON AVANT D'AVOIR LU TOUTES CES INSTRUCTIONS.

1.0 GÉNÉRAL

1.1 Description du produit

Les marquises WoodWorks sont des éléments acoustiques préformés suspendus par câble et proposés sous forme de mont, de vallée ou de courbe en S et suspendu par des câbles. Il faut deux personnes pour manipuler les marquises en toute sécurité, réduire le risque de dégâts et les soutenir pendant l'installation. Ne sortez pas les marquises des cartons avant que les câbles de suspension n'aient été fixés à la structure du bâtiment et ne soient prêts à recevoir les éléments.

Les marquises WoodWorks ne peuvent pas être taillées, percées ni modifiées. La marquise ne doit pas être utilisée pour supporter d'autres matériaux. Le système de suspension par câble doit être fixé à la structure et ne peut être suspendu à aucun autre système de plafond commercial. **Les marquises doivent être suspendues à des intervalles de 18 pouces au moins.**

1.2 Matériaux et finis

Les marquises WoodWorks sont des panneaux composites recouverts du placage choisi et finis en usine. Lavables, elles sont extrêmement durables. Leur couleur et leur grain peut varier en fonction des propriétés inhérentes au bois et du changement de numéro des feuilles prélevées sur une bille donnée. Il s'agit d'un phénomène naturel. La couleur peut vieillir et passer avec le temps, ce qui correspond à l'aspect du bois naturel.

1.3 Entreposage et manutention

Pour éviter les dégâts, il faut entreposer les marquises dans un endroit sec et les laisser dans les cartons d'origine. Les cartons doivent être entreposés à plat, en position horizontale. Les protecteurs placés entre les marquises ne doivent pas être enlevés jusqu'à l'installation. Il faut manipuler les marquises avec soin afin d'éviter de les endommager et de les souiller. Ne les rangez pas dans des espaces non climatisés dont l'humidité relative est supérieure à 55 % ou inférieure à 25 % et la température inférieure à 10 °C (50 °F) ou supérieure à 30 °C (86 °F). Les marquises ne doivent pas être exposées à des températures extrêmes, par exemple à proximité d'une source de chaleur ou près d'une fenêtre laissant passer les rayons du soleil.

1.4 Conditions ambiantes

Avant l'installation, les marquises WoodWorks doivent avoir atteint la température ambiante et leur teneur en humidité doit être stabilisée pendant 72 heures au moins. Les panneaux doivent être protégés contre les dommages causés par l'humidité, les rayons du soleil, la contamination de surface, etc. Les parties du bâtiment où seront installées les marquises doivent être exemptes de poussières et de débris de construction.

1.5 Température et humidité lors de l'installation

Les marquises ne doivent pas être installées dans des espaces où la température et les conditions d'humidité peuvent différer considérablement des températures et des conditions prévues pour l'espace occupé. Les marquises WoodWorks sont des produits intérieurs finis conçus pour être installés entre 10 °C (50 °F) et 30 °C (86 °F) dans des espaces où le bâtiment est fermé et lorsque les systèmes CVC sont fonctionnels et seront en opération continue. L'humidité relative ne doit pas être inférieure à 25 % ni supérieure à 55 %. Elle ne doit pas varier de plus de 30 % pendant la durée de vie des marquises. Le plâtre, le béton, le terrazzo et toutes les autres surfaces travaillées à l'eau doivent être complètement secs. Les fenêtres et les portes doivent toutes avoir été installées. Les systèmes de chauffage, de ventilation et de climatisation doivent être installés et mis en marche au besoin de manière à maintenir la température et les conditions d'humidité adéquates avant, durant et après l'installation des marquises WoodWorks.

1.6 Résistance au feu

Les marquises WoodWorks, ainsi que les autres composantes architecturales situées dans le plan du plafond, peuvent obstruer ou dévier la distribution planifiée de l'eau des extincteurs automatiques, ou retarder le déclenchement des systèmes d'extincteurs automatiques ou de détecteurs d'incendie. Il est conseillé aux concepteurs et aux installateurs de consulter un ingénieur en protection contre les incendies, le NFPA 13 et leurs codes locaux, pour obtenir des conseils sur les techniques d'installation appropriées, là où sont présents des systèmes automatiques de détection ou de suppression des incendies. Contactez Techline au 1 877 276-7876, pour les résistances au feu spécifiques américaines et canadiennes.

2.0 COMPOSANTS

2.1 Marquises

Les marquises WoodWorks mesurent 48 po x 96 po ou 36 po x 72 po. Elles sont proposées sous la forme de mont, de vallée ou de S, avec un rayon d'arc fixe de 12 pi pour les monts et les vallées et de 8 pi pour les courbes en S.

2.2 Système de suspension

Les marquises WoodWorks sont suspendues à l'aide de câbles. Une trousse complète de suspension par câble est fournie avec chaque marquise. Elle contient quatre câbles de 8 pi et la quincaillerie de fixation du câble à la marquise et à la structure, ainsi qu'une prise réglable pour obtenir facilement l'élévation souhaitée. Des câbles plus longs mesurant 16 pi sont vendus à part à titre d'accessoires (BP5947). Pour toute longueur supérieure à 16 pi, il convient de construire une superstructure à ancrer au tablier.

3.0 INSTALLATION

3.1 Généralités

Après avoir ouvert la caisse et avant d'installer les marquises, repérez la quincaillerie, sortez-la et mettez-la de côté.

Il faut deux personnes pour manipuler les marquises WoodWorks en toute sécurité, réduire le risque de dégâts et les soutenir pendant l'installation. **NE RETIREZ PAS LES MARQUISES DE LA CAISSE** avant l'étape 3.2.2 du processus d'installation. Étant donné que les marquises sont préassemblées, repérez la quincaillerie de suspension et procédez à tous les raccordements alors que le produit est encore dans la caisse.

Les marquises WoodWorks ne peuvent pas être taillées, percées ni modifiées. La marquise ne doit pas être utilisée pour supporter d'autres matériaux. Le système de suspension par câble doit être fixé à la structure et ne peut être suspendu à aucun autre système de plafond commercial. Les marquises WoodWorks ne sont pas approuvées pour une application extérieure.

3.2 Câbles de suspension

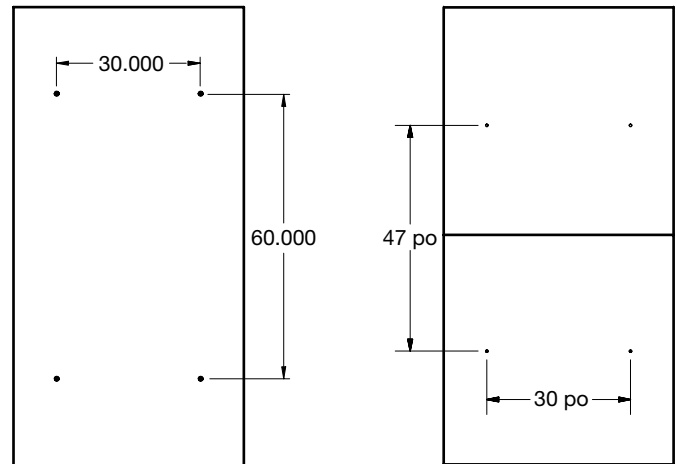
Les marquises doivent être installées à l'aide de quatre câbles de suspension.

Les marquises doivent être suspendues à des intervalles de 18 pouces au moins.

3.2.1 Fixation du câble à la structure

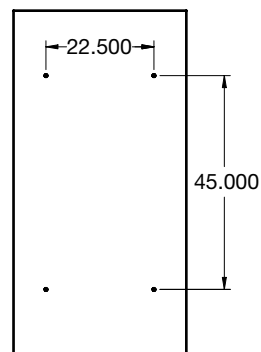
1. Utilisez les repères des câbles de suspension de la vue en plan ci-dessous pour repérer les points d'ancrage à la structure.

Il vous faudra peut-être renforcer la structure si les points d'ancrage des câbles sont obstrués par le système CVC, la tuyauterie ou d'autres éléments traversant le faux plafond.



Marquise mont et vallée de 4 pi x 8 pi

Marquise en S de 4 pi x 8 pi

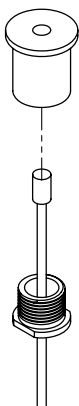


Marquise mont et vallée de 3 pi x 6 pi

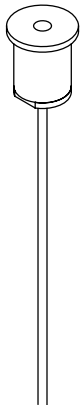
2. Le Code international du bâtiment international exige de fixer les composantes architecturales flottantes conçues pour résister à trois fois la charge de l'installation. Les marquises WoodWorks pèsent 2,5 lb par pi². Choisissez du matériel adapté à ces conditions, ainsi qu'à la structure à laquelle les éléments seront fixés.

3. Attachez la prise d'ancrage structural à la structure à l'aide d'une fixation qui supportera la totalité du poids de la marquise. Au sommet de la prise se trouve un trou fileté de 1/4 pi-20 destiné à recevoir un boulon de 1/4 pi-20. Vous pouvez aussi y passer une vis standard à bois ou à métal pour la fixer comme il se doit à la structure.

4. Insérez l'extrémité du câble dans le capuchon de la prise d'ancrage.



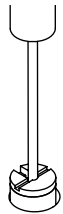
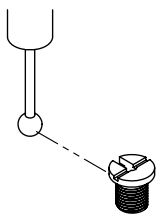
5. Vissez complètement le capuchon de la prise d'ancrage dans la prise d'ancrage structural.



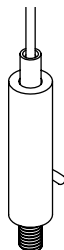
3.2.2 Fixation du câble à la marquise

Toutes les fixations des câbles doivent être posées avant que le produit puisse être sorti des caisses.

1. Retirez l'emballage en carton recouvrant la marquise.
2. Retirez les points en feutre afin de découvrir les quatre points d'ancrage. Cette procédure facilitera la dépose finale après l'installation du panneau.
3. Repérez les quatre points d'ancrage sur la marquise.
4. Insérez l'extrémité du câble dans le capuchon du cylindre interne et vissez-le complètement dans la plaque insérée dans la marquise.



5. Vissez la prise de réglage du bas du câble dans l'extrémité inférieure de la prise d'ancrage.



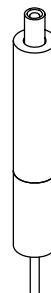
6. Recommencez jusqu'à ce que les quatre extrémités inférieures soient fixées à la marquise.



3.3 Installation de la marquise

3.3.1 Insertion des câbles de suspension

1. Rapprochez la caisse contenant la marquise de l'endroit de l'installation.
2. Laissez-la sur une surface plane capable de la supporter.
3. Insérez un câble de suspension dans le dessus des prises de réglage se trouvant aux quatre angles.
4. Tirez délicatement le câble dans la prise de réglage jusqu'à ce qu'il n'y ait plus de jeu.



3.3.2 Suspension de la marquise

Il faut installer les marquises de manière à ce que le point le plus bas se trouve à 7 pi 6 po au moins du sol fini.

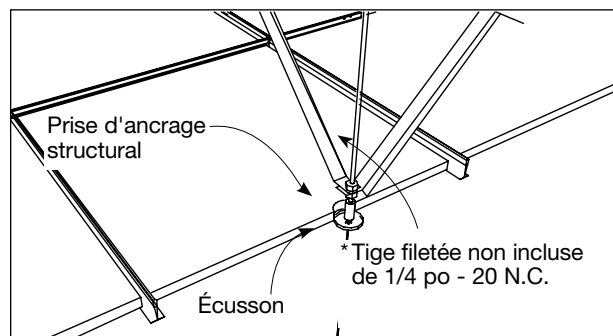
1. Il faut être deux pour suspendre la marquise.
2. Levez le panneau et tirez doucement sur le ou les câbles pour supprimer le jeu. Afin de ne pas abîmer les câbles, ne les tirez pas pour lever la marquise si tout le poids se trouve sur le panneau.
3. Continuez à lever la marquise jusqu'à la hauteur souhaitée.
4. Il est possible d'installer les marquises selon un angle pouvant atteindre 45 degrés dans les deux sens.
5. Pour abaisser la marquise, retirez le poids du ou des câbles, appuyez sur le piston en haut de la prise de réglage et abaissez la marquise. Relâchez le piston pour verrouiller le câble dans la prise. Réglez la hauteur du panneau comme souhaité.
6. Lorsque la hauteur est satisfaisante, coupez le câble en trop à 1 pouce environ de la prise de réglage.

3.4 Installation de la marquise sous un plafond existant

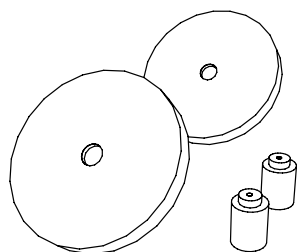
Les câbles de suspension de la marquise ne doivent pas exercer de force latérale sur un plafond existant.

1. Le prise d'ancrage structural doit être montée sur un support ou au-dessus du plafond existant.
2. Utilisez la tige filetée de 1/4 po – 20 de la structure pour fixer la prise d'ancrage structural à la bonne hauteur.

3. Utilisez le renfort diagonal de la structure comme soutien.



4. Utilisez la trousse d'écusson en option pour dissimuler la prise d'ancrage structural installée au-dessus du niveau du plafond.



Trousse d'écusson P7006

- (2) Colliers avec vis de serrage
- (2) Écussons (2 po)

Remarque : Vous aurez besoin de deux trousse par marquise.

3.5 Restriction et* installation sismiques

Le Code international du bâtiment permet aux composantes architecturales de balancer librement, pourvu qu'elles ne soient pas endommagées et qu'elles ne causent pas de dommages.

Les marquises suspendues ne se balanceront pas sur plus de 18 po dans une direction ou une autre pour chaque panneau. La restriction des marquises est déconseillée.*

**L'information sur la réaction de pendule s'appuie sur une mise à l'essai à pleine échelle et sur une modélisation informatique réalisée au laboratoire de simulation des séismes et de leur effet structural de l'Université de l'État de New York située à Buffalo.*

4.0 AVERTISSEMENT CONCERNANT LA POUSSIÈRE DE BOIS

Il est déconseillé de découper les marquises.

MISE EN GARDE : POUSSIÈRE DE BOIS Le sciage, le sablage et le façonnage des produits du bois peuvent produire de la poussière. La poussière de bois en suspension peut causer des irritations respiratoires, oculaires et cutanées. Le Centre international de recherche sur le cancer (CIRC) a classé la poussière de bois comme matière cancérogène pour les voies nasales chez les humains.

Mesures de précaution : si des outils électriques sont utilisés, ils doivent être équipés de collecteurs de poussière. En présence d'importantes quantités de poussière, utilisez un masque antipoussière approprié approuvé par le NIOSH. Évitez le contact de la poussière avec les yeux et la peau.

Premiers soins en cas d'irritation : En cas d'irritation, rincez les yeux ou la peau à l'eau pendant 15 minutes au moins.

5.0 NETTOYAGE

Utilisez un linge blanc propre, sec et doux pour enlever la poussière ou les empreintes de doigt. Il est recommandé d'épousseter légèrement le dos de la marquise à intervalles réguliers.

POUR OBTENIR DES RENSEIGNEMENTS SUPPLÉMENTAIRES

Pour plus de renseignements ou pour communiquer avec un représentant Armstrong, composez le 1 877 ARMSTRONG.

Pour des renseignements techniques complets, des dessins détaillés, de l'aide à la conception CAO, des informations d'installation et de nombreux autres services techniques, appelez les services TechLine® au 1 877 ARMSTRONG ou TÉLÉCOPIEZ au 1 800 572-TECH.

Pour les dernières sélections de produits et dernières données spécifiques, visitez armstrong.com/infusions-qc.

Toutes les marques de commerce utilisées dans les présentes appartiennent à AWI Licensing Company et/ou à ses sociétés affiliées
© 2015 AWI Licensing Company • Imprimé aux États-Unis d'Amérique

BPLA-297523F-912



SYSTÈMES DE PLAFOND