

# Lyra<sup>MD</sup> à base de plante à application directe

## Assemblage et instructions d'installation

Numéro d'article	Description	Dimensions	Vendu par :	PI <sup>2</sup> par carton
<b>Articles de panneau de plafond</b>				
8400PB, 8400PBBK, 8400PBCE1	LYRA <sup>MD</sup> à base de plante à application directe avec bordures peintes	24 × 24 × 1 po	CTN	48
8401PB, 8401PBBK, 8401PBCE1	LYRA à base de plante à application directe avec bordures peintes	24 × 48 × 1 po	CTN	96
8402PB, 8402PBBK, 8402PBCE1	LYRA à base de plante à application directe avec bordures peintes	24 × 60 × 1 po	CTN	60
8403PB, 8403PBBK, 8403PBCE1	LYRA à base de plante à application directe avec bordures peintes	24 × 72 × 1 po	CTN	72
8404PB, 8404PBBK, 8404PBCE1	LYRA à base de plante à application directe avec bordures peintes	48 × 48 × 1 po	CTN	96
<b>Accessoires et outils – fournis par d'autres</b>				
<b>Article</b>	<b>Détails de l'article</b>			
Adhésif recommandé	Adhésif à panneau de plafond acoustique Titebond <sup>MD</sup> GREENchoice <sup>MC</sup>			
Truelle	Entaillé – 1/4 × 1/2 × 1/4 po			
Gants	Blanc net			
Taloche éponge				

## 1. GÉNÉRALITÉS

### 1.1 Description du produit

Ces instructions couvrent l'installation de panneaux acoustiques Lyra à base de plante et à application directe des Plafonds Armstrong qui sont posés avec un adhésif directement sur du gypse peint, du béton ou des surfaces de plafond en métal ondulé.

### 1.2 Sécurité

Pendant l'installation, s'assurer que le chantier est bien ventilé et éviter de respirer la poussière. Si de grandes quantités de poussière sont prévues pendant l'installation, comme lors de l'usage d'outils électriques, utiliser un masque antipoussières homologué NIOSH approprié. Tous les outils de coupe électriques doivent comprendre un collecteur de poussières. Éviter tout contact avec la peau et les yeux. Porter des vêtements amples à manches longues, des gants et des lunettes de sécurité.

### 1.3 Garantie

Ne pas suivre les instructions d'installation recommandées par les Plafonds Armstrong en vigueur au moment de l'installation entraînera l'annulation de la garantie de tout produit ou système de plafond.

### 1.4 Fini de surface

Les panneaux comprennent une membrane acoustiquement transparente avec de la peinture au latex appliquée à l'usine blanche, noire ou de la couleur du béton.

### 1.5 Entreposage et manipulation

Les panneaux de plafond doivent être entreposés au sec et doivent rester dans leur emballage avant leur installation afin d'éviter tout dommage. Les cartons doivent être entreposés à plat. Manipuler avec soin afin d'éviter de les endommager ou de les salir. Il est possible d'installer seul des panneaux mesurant jusqu'à 2 × 5 pi. Les panneaux plus grands nécessitent deux installateurs pour les manipuler et les installer correctement.

**Armstrong**<sup>MD</sup>  
Industries mondiales

## 1.6 Conditions du chantier

S'assurer que l'humidité relative au site est inférieure à 70 %. Les espaces dans le bâtiment où seront posés les plafonds doivent être exempts de poussière et de débris de construction.

Le lieu de l'installation, l'adhésif et les panneaux doivent être tempérés à 18 °C (65 °F) ou plus 48 heures avant l'installation, pendant l'installation et 48 heures après la fin de l'installation.

Les panneaux Lyra<sup>MD</sup> à base de plante fixés à la dalle avec des adhésifs doivent être installés seulement après que le bâtiment soit fermé et que le système CVC soit en fonction en continu pour toute la durée de vie du produit. Tout travail humide (plâtre, béton, etc.) doit être terminé et sec.

Ces produits ne sont pas recommandés pour un usage extérieur où de l'eau stagnante est présente ou bien où de la moisissure entrera directement en contact avec le plafond.

## 1.7 Nettoyage/entretien

Utiliser un linge blanc qui est doux, sec et propre pour effacer toute saleté ou des traces de doigt graisseuses. Si cette méthode ne permet pas de nettoyer le panneau, humidifier un linge blanc, doux et propre ou une éponge et utiliser un détergent doux pour essuyer le panneau. Retirer toute humidité présente sur le panneau avec un linge sec.

## 2. CONSIDÉRATIONS CONCERNANT LA CONCEPTION ET L'INSTALLATION

### 2.1 Préparation de la zone

Les surfaces doivent être sèches et sans poussière, graisse, huile, saleté ou tout autre matériau qui pourrait empêcher l'adhésion. Si de la peinture s'écaille ou pèle, elle doit être retirée. La peinture de finition existante doit être bien collée et ne pas s'écailer ou peler.

### 2.2 Surfaces peintes

Éviter d'appliquer sur un plafond ou un mur récemment peinturé ; attendre que la peinture soit complètement sèche conformément aux recommandations du fabricant de la peinture. Les surfaces à peinture brillante doivent être poncées. Pour des surfaces peintes ou scellées, installer sur une petite zone de test et observer le résultat après 12 heures. Pour des plafonds en plâtre, le plâtre doit être peint, lisse et ne pas s'écailer.

### 2.3 Surface plane

Pour garantir une installation finale qui est droite, il est recommandé de s'assurer que la surface où sera fixé le plafond soit sans irrégularités et plane, avec un jeu de 1/4 po sur 12 pi.

## 3. ACCESSOIRES

**3.1** Pour des installations de panneaux Lyra à base de plante sur du gypse, du béton et du plâtre, consulter les sections suivantes.

**Ne PAS mélanger les méthodes d'application d'adhésif (lignes avec truelle comparativement à points avec truelle) dans un même espace, car cela peut entraîner un manque d'uniformité dans la hauteur finie des panneaux.**

L'adhésif à panneau de plafond acoustique Titebond<sup>MD</sup> GREENchoice<sup>MC</sup> offre un joint collé sûr et ne nécessite aucun autre moyen de fixation mécanique tant que les instructions sont suivies.

### 3.2 Méthode de points avec la truelle (plafonds de niveau avec un jeu de 1/4 po sur 12 pi)

Les panneaux devraient avoir un écart d'au moins 1/4 po entre les bordures. Cela aidera à réduire l'apparence des légères différences de planéité avec la face des panneaux adjacents. Si 1/4 po ne suffit pas à dissimuler les différences de planéité, il est possible d'accroître cet écart.

À l'aide d'une truelle comprenant des entailles de 1/4 × 1/2 × 1/4 po, appliquer l'adhésif aux endroits indiqués à la section 3.7, selon les dimensions du panneau qui sont utilisées. Les points d'adhésif ne devraient pas mesurer moins de 4 × 4 po, et plus de 5 × 5 po.

La bordure des points de colle ne devrait pas se trouver à plus de 3 po du bord du panneau pour les points les plus près des bords.

**3.3** Quand le panneau est en place, le pousser contre le plafond en appliquant une pression avec les mains sur le panneau là où se trouve le point de colle au centre en premier, puis passer immédiatement aux bords du panneau. En collant d'abord le centre, il est possible de faire pivoter légèrement le panneau avant de coller les bords. Cela garantit que le panneau est bien aligné avant de fixer solidement les bords en place. Éviter d'appuyer trop fort afin de réduire la flexion du panneau, car cela pourrait déformer les endroits où l'adhésif a déjà été pressé et entraîner son décollement. Enfin, utiliser une taloche éponge pour appuyer sur le panneau là où se trouve la colle pour s'assurer que tous les points ou toutes les lignes de colle sont bien comprimés et qu'ils adhèrent au gypse ou au béton.

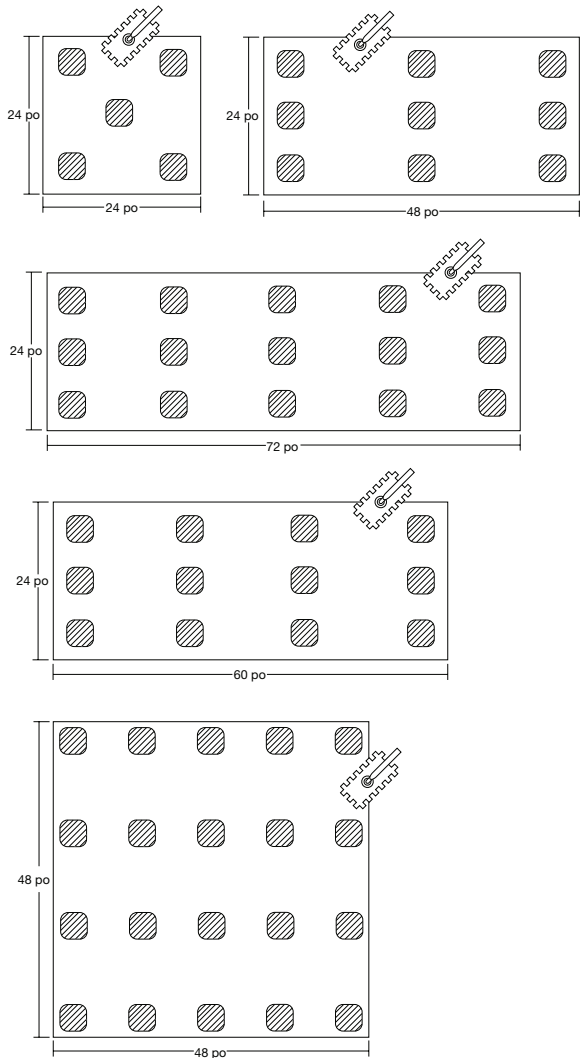
**3.4** Tout ajustement mineur du panneau doit être fait immédiatement afin de ne pas affaiblir l'adhérence de la colle quand elle a commencé à sécher ; dès que l'on a appuyé uniformément sur le panneau pour le placer à sa position finale, l'adhésif devrait créer une adhérence immédiate et suffisante pour maintenir le panneau en place pendant que l'adhésif sèche.

**3.5** Mesurer les bordures du panneau adjacent pour vérifier la planéité à mesure que les panneaux sont installés; la planéité de la face finie des panneaux adjacents devrait respecter une tolérance de 1/8 po pour garantir un visuel satisfaisant.

**3.6** Dans le cas d'une installation au mur, suivre les sections 3.1 à 3.4 et appliquer les mêmes méthodes, mais à la verticale. La bordure inférieure du panneau devrait se trouver à au moins 6 pi du plancher pour éviter les dommages.

**REMARQUE :** Il est possible que des panneaux se déplacent légèrement pendant que la colle sèche. Les panneaux ne devraient pas se déplacer de plus de 1/8 po pendant l'installation.

**3.7 Emplacement de l'adhésif du panneau (fig. 1)**



(Fig. 1)

**4. INSTALLATION SUR UNE DALLE EN MÉTAL**

Pour l'installation de panneaux Lyra<sup>MD</sup> à base de plante sur une dalle en métal peint, consulter les sections suivantes.

**REMARQUE :** Les panneaux InvisAcoustics<sup>MD</sup> à application directe ne sont PAS compatibles avec une installation sur une dalle en métal.

**4.1 La méthode de lignes avec la truelle (plafonds de niveau avec un jeu de 1/4 po sur 12 pi)**

Les panneaux devraient avoir un retrait d'au moins 1/4 po à 3/8 po entre les bordures. Cela aidera à réduire l'apparence des légères différences de planéité avec la face des panneaux adjacents. Voir la section 4.7 pour en savoir plus sur l'espacement entre les panneaux.

**4.2 Installation des panneaux**

Les lignes de colle devraient faire 20 po de long et 4 po de large (à l'exception des panneaux de 48 x 48 po qui nécessitent des lignes de colle de 42 po de long et 4 po de large). Consulter le tableau ci-dessous pour déterminer la meilleure façon d'appliquer la colle sur le panneau. Après avoir déterminé combien de lignes de colle sont nécessaires pour le panneau, déterminer la pente de la dalle pour voir où placer les lignes sur le panneau afin qu'elles soient alignées avec les semelles les plus basses de la dalle.

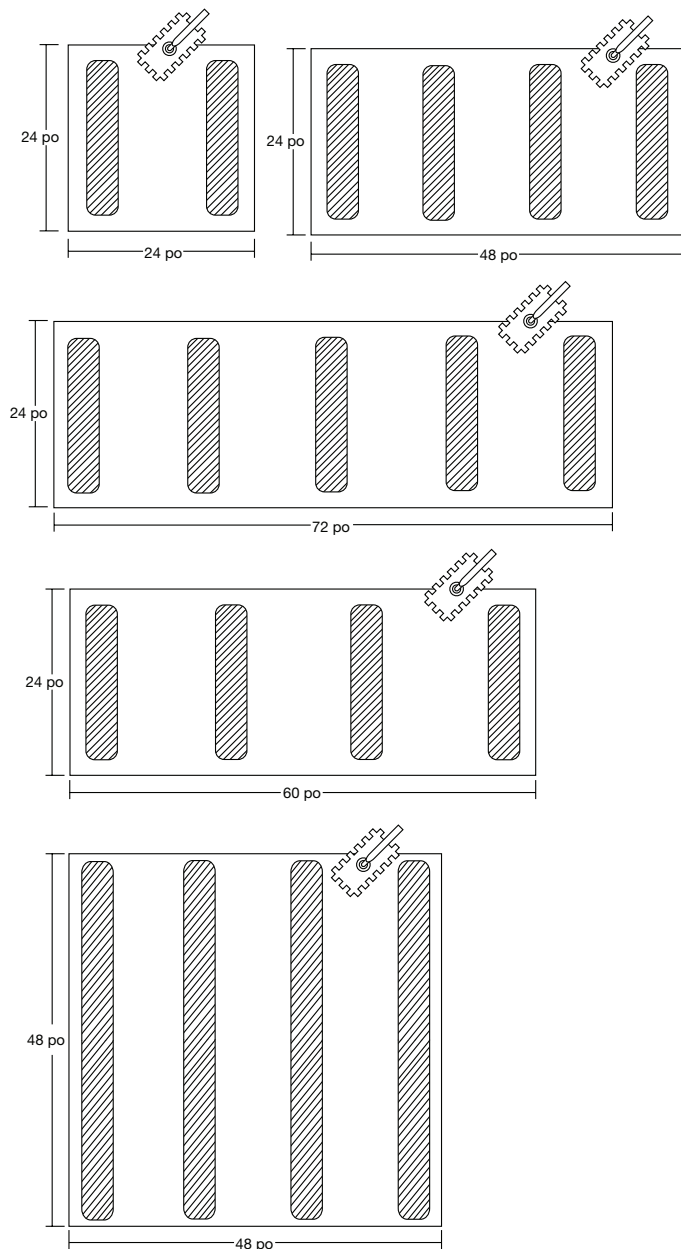
Nombre de lignes de colle	
Dimensions du produit	Semelle inférieure de 3 po de largeur pour la dalle ou plus grande
24 x 24 po	2
24 x 48 po	4
24 x 60 po	4
24 x 72 po	5
48 x 48 po	4

**REMARQUE :** La distance maximale entre deux lignes de colle au centre sur tout panneau est de 24 po. Pour des panneaux dont les bordures peuvent être en porte-à-faux, le surplomb maximum possible est de 7 po depuis la ligne centrale de colle par rapport à la bordure du panneau.

**4.3** À l'aide de la truelle, s'assurer que l'adhésif est étalé uniformément afin de couvrir la surface spécifiée.

**4.4** Quand le panneau est en place, le pousser contre le plafond en appliquant une pression avec les mains sur le panneau là où se trouve le point de colle au centre en premier, puis passer immédiatement aux bords du panneau. En collant d'abord le centre, il est possible de faire pivoter légèrement le panneau avant de coller les bords. Cela garantit que le panneau est bien aligné en premier avant de fixer solidement les bords en place. Éviter d'appuyer trop fort afin de réduire la flexion du panneau, car cela pourrait déformer les endroits où l'adhésif a déjà été pressé et entraîner son décollement.

**4.5** Tout ajustement mineur à la position du panneau doit être fait immédiatement afin de ne pas affaiblir l'adhérence de la colle quand elle commence à sécher. Quand on a bien appuyé sur le panneau à sa position finale, l'adhésif devrait créer un raccord immédiat suffisant pour maintenir le panneau en place pendant que l'adhésif sèche (fig. 2).



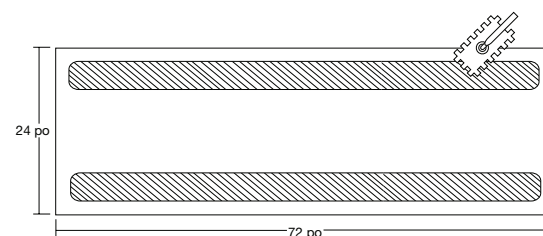
(Fig. 2)

**4.6** Utiliser une taloche éponge pour appuyer sur le panneau là où se trouve la colle pour s'assurer que tous les points ou toutes les lignes de colle sont bien comprimés et qu'ils adhèrent à la dalle. Enfin, mesurer les bordures du panneau adjacent pour vérifier la planéité à mesure que les panneaux sont installés; la planéité de la face finie des panneaux adjacents devrait respecter une tolérance de 1/8 po pour garantir un visuel satisfaisant.

**4.7** Il devrait y avoir un écart de 1/4 po à 3/8 po entre les panneaux installés sur tous les côtés. Étant donné que les panneaux font 47 3/4 po de long et 23 3/4 po de large, un écart de 1/4 po entre eux permettra aux lignes de colle de rester alignées avec l'aire de contact de votre dalle.

**REMARQUE :** Il est possible que la pente de la dalle présente des écarts en raison des panneaux de métal ondulé qui se chevauchent. Vérifier ces zones avant d'installer le prochain panneau et modifier les lignes de colle en conséquence au besoin.

**4.8** Il est également possible d'appliquer des lignes de colle à l'horizontale le long de panneaux mesurant 24 × 48 po, 24 × 60 po et 24 × 72 po. Utiliser ces méthode lors de l'installation de panneaux parallèles au sens de la longueur de l'ondulation de la dalle. Les lignes de colle de bordure extérieure doivent se trouver à 3 po du bord du panneau sur tous les côtés du panneau. Toutes les autres contraintes mentionnées ci-dessus demeurent (fig. 3).



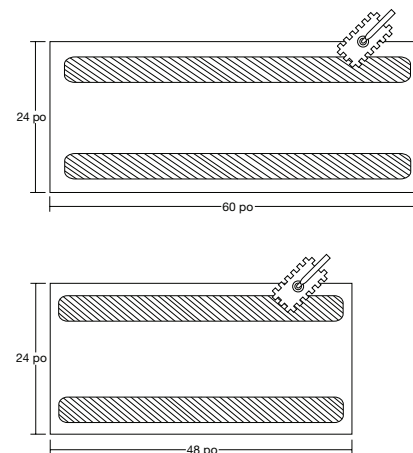
(Fig. 3)

## 5. LYRA<sup>MD</sup> À BASE DE PLANTE DE FORMAT SUR COMMANDE

**5.1** En plus des formats standard, des formats sur commande de panneaux Lyra<sup>MD</sup> à base de plante et à fixation directe sont disponibles. Les formats sur commande sont applicables sur les dalles en gypse, en béton, en plâtre et en métal. Suivez le tableau ci-dessous pour déterminer combien de lignes de colle sont nécessaires pour les panneaux de format sur commande.

### 5.2 Instructions pour tous les formats sur commande : (fig. 4)

- L'extrémité de la ligne de colle par rapport à la bordure du panneau ne doit pas dépasser 2 po
- La distance entre la bordure directionnelle de la ligne de colle par rapport à la bordure du panneau ne doit pas dépasser 3 po
- La distance entre les bordures des lignes de colle peut être entre 2 po et 20 po
- Il faut au moins 2 lignes de colle par panneau
- Les lignes de colle doivent être parallèles à la plus courte bordure du panneau
- Pour les dalles en métal, il faut qu'au moins 75 % de la ligne de colle entre en contact avec la semelle de la dalle



(Fig. 4)

**REMARQUE :** Les images des lignes de colle sur le panneau ne représentent pas la position exacte. L'emplacement des lignes de colle est déterminé par la pente de la dalle, comme indiqué à la section 4.2.

### PLUS D'INFORMATION

Pour en savoir plus, ou pour communiquer avec un représentant des Plafonds Armstrong, composez le 1 877 276-7876. Pour des informations techniques complètes, des dessins détaillés, de l'aide avec la conception CAO, des informations sur l'installation ou bien d'autres services techniques, communiquez avec le service à la clientèle TechLine en composant le 1 877 276-7876 ou par télécopieur au 1 800 572-TECH (8324).

Titebond<sup>MD</sup> et GREENchoice<sup>MD</sup> sont des marques de commerce de Franklin International; toutes les autres marques de commerce utilisées dans les présentes sont la propriété d'AWI Licensing LLC ou ses sociétés affiliées. © 2025 AWI Licensing Company Imprimé aux États-Unis d'Amérique



**Armstrong**<sup>MD</sup>  
Industries mondiales