

Éléments verticaux

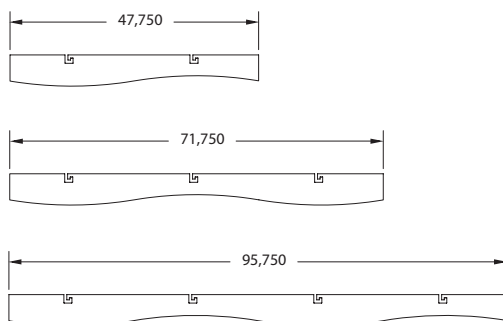
Lames concepts – Infusions^{MD}

Instructions d'assemblage et d'installation

1. GÉNÉRALITÉS

1.1 Description du produit

Les Lames concepts Infusions sont des panneaux d'accent à profil vertical conçus pour être suspendus par les barres de suspension pour les Lames concepts Infusions. Les Lames concepts Infusions sont offertes dans trois longueurs différentes (**Fig. 1**).



(Fig. 1)

1.2 Entreposage et manutention

Les Lames concepts Infusions doivent être entreposées à l'intérieur dans un endroit sec et demeurer dans les cartons jusqu'à l'installation pour éviter tout dommage. Les cartons doivent être entreposés à plat et à l'horizontale. Les lames doivent être manipulées avec soin afin d'éviter de les endommager et de les souiller.

REMARQUE : Les Lames concepts Infusions sont enveloppées dans une pellicule plastique protectrice transparente qui doit demeurer sur le produit jusqu'à son installation.

1.3 Conditions du site

Les bâtiments où seront installés les plafonds doivent être exempts de poussière et de débris de construction.

1.4 Restrictions relatives à la conception et à l'installation

Les Lames concepts Infusions doivent toujours être installées en conformité avec les codes du bâtiment et les règlements applicables.

Ne découpez pas des trous dans les Lames concepts Infusions et ne les percez pas avec une perceuse. Si vous le faites, la lame pourrait se courber d'une manière irrégulière.

Ne laissez pas les lames se mouiller.

Les Lames concepts Infusions sont susceptibles d'absorber l'humidité. Si la lame est placée dans une zone humide ou mouillée, l'eau peut être absorbée par la lame.

Les Lames concepts Infusions ne sont pas approuvées pour une utilisation extérieure.

Les lames en polycarbonate peuvent être endommagées si elles sont exposées à des températures élevées. La température des lames ne doit pas dépasser 37 °C (100 °F). Suivez ces directives pour la distance minimale à partir de sources lumineuses standard :

Type de lampe	Étiquette de puissance (W)	Distance minimale
Halogène FL XL PAR 30	60	14 po
Ampoule à incandescence	120	15 po
Lumière de travail quartz-halogène	500	23 po

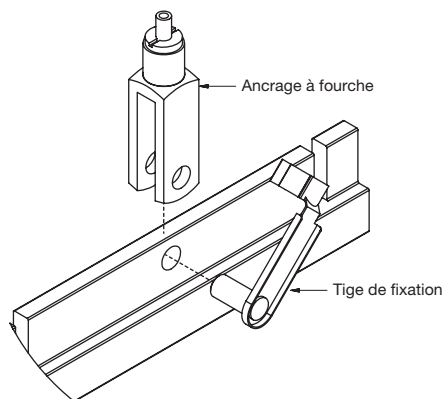
REMARQUE : Dans les cas où la fixation à la structure n'est pas faisable à 24 po c. à c., les trusses de suspension peuvent avoir un espacement maximum de 36 po c. à c. sur la longueur de la barre et à 12 po de chaque extrémité de la barre (les trous pour la tige de fixation devront être percés sur place).

3. Fixez la prise d'ancrage structural à la structure. Utilisez des attaches (fournies par des tiers) qui sont compatibles avec la structure.

4. Faites passer le câble d'aviation dans le trou situé sur le capuchon de la prise d'ancrage.

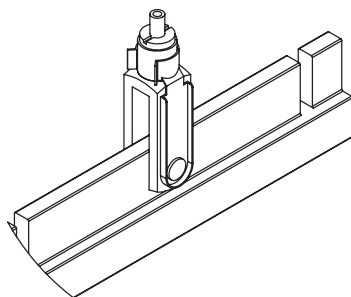
5. Insérez le capuchon de la prise d'ancrage sur la prise d'ancrage structural.

6. Fixez la prise en forme de fourche sur la barre de suspension en enlevant la tige de fixation de la fourche. Placez la fourche sur le plan fixe vertical de la barre de suspension pour l'aligner avec les trous traversants (**Fig. 4**).



(Fig. 4)

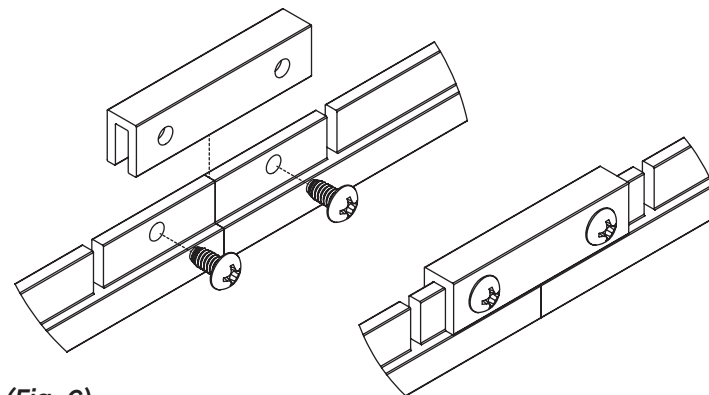
7. Faites passer la tige de fixation entre la fourche et le trou dans le système de suspension et fixez la tige de fixation à la partie supérieure de la prise en forme de fourche (**Fig. 5**).



(Fig. 5)

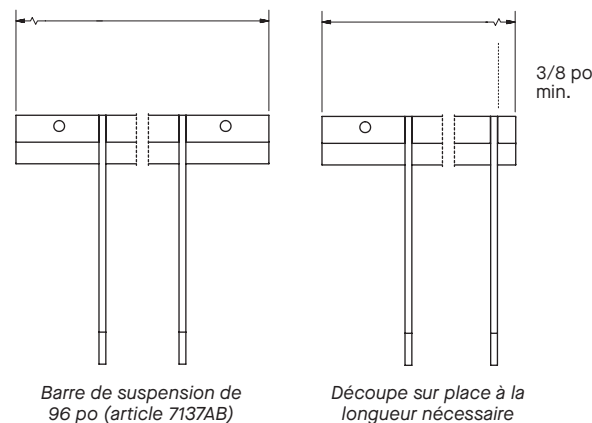
8. L'installation d'une série de barres de suspension peut être réalisée à l'aide du raccord bout à bout (article 6651AB).

Glissez le raccord sur le plan fixe vertical de deux barres de suspension adjacentes et alignez les trous du raccord avec ceux situés sur la barre de suspension. Fixez le tout à l'aide des vis fournies. Ceci peut être fait aux deux extrémités de la barre de suspension de 96 po (**Fig. 6**).



(Fig. 6)

9. Les barres de suspension peuvent être coupées en longueur aux périmètres de l'installation (voir ci-dessous). Les barres de suspension sont en aluminium extrudé et il est recommandé de les couper avec une scie à découper les métaux ou une scie circulaire alimentée par batterie. Lorsque vous coupez en longueur, assurez-vous de laisser au moins 3/8 po de matériau de la dernière entaille à l'extrémité de la barre de suspension (**Fig. 7**).



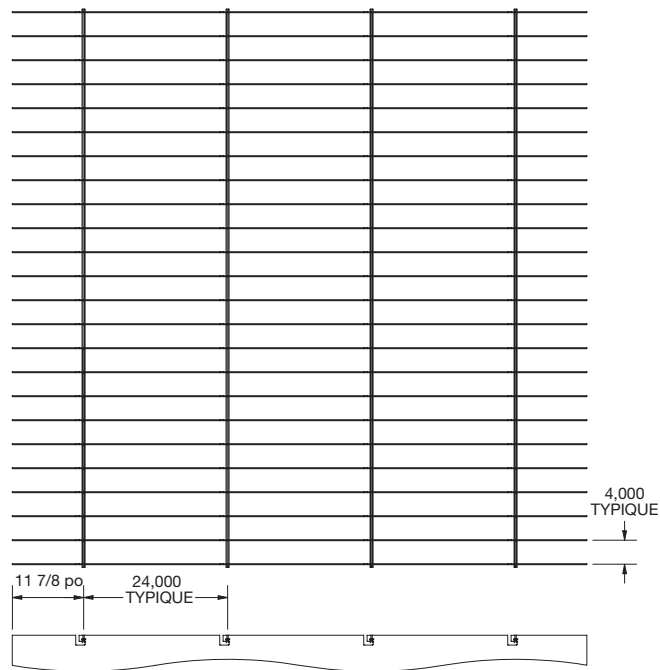
(Fig. 7)

Pour faire des retouches sur les extrémités coupées de la barre de suspension, utilisez une peinture noire mate offerte sur le marché.

2.2 Disposition de la suspension

Reportez-vous aux procédures de la Section 2.1 pour déterminer les emplacements de suspension des barres de suspension. Celles-ci seront installées à 11 7/8 po c. à c. à partir de l'emplacement de départ souhaité de l'extrémité de la lame et continueront à 24 po c. à c. sur le champ des installations (voir ci-dessous).

REMARQUE : La première rangée de barres de suspension doit être installée au moins à 13 7/8 po c. à c. du mur pour assurer un dégagement minimum de 2 po nécessaire à une installation correcte de la lame. Les encoches destinées à recevoir les lames sont espacées de 4 po c. à c. sur toute la longueur des barres de suspension. Consultez la vue du plan de plafond réfléchi typique ci-dessous (**Fig. 8**).

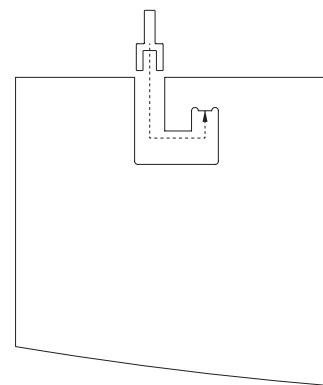


(Fig. 8)

Pour les installations plus grandes utilisant plusieurs barres de suspension pour atteindre la largeur de disposition, des connecteurs de bout en bout (article 6651AB) devront être utilisés pour raccorder les barres de suspension ensemble.

3. INSTALLATION DES LAMES

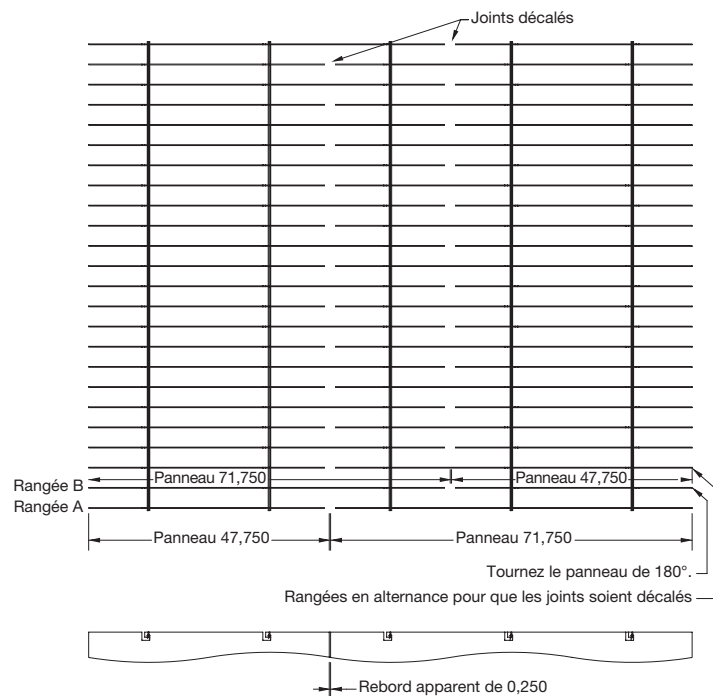
Pour les Lames concepts – Infusions^{MD}, il est nécessaire d'être deux pour aligner et installer chaque lame de 8 pi de façon sécuritaire. Les lames ne peuvent pas être utilisées pour soutenir un autre matériau. Les lames peuvent pivoter jusqu'à 180° (**Fig. 8**).



(Fig. 8)

Chaque lame est fixée au système de suspension en accrochant le crochet découpé dans la lame en usine sur la semelle verticale de la barre de suspension.

La barre de suspension permet d'installer des rangées de lames tous les 4 po. Les joints entre les panneaux doivent être alternés entre les séries de lames, comme illustrés ci-dessous **(Fig. 9)**.

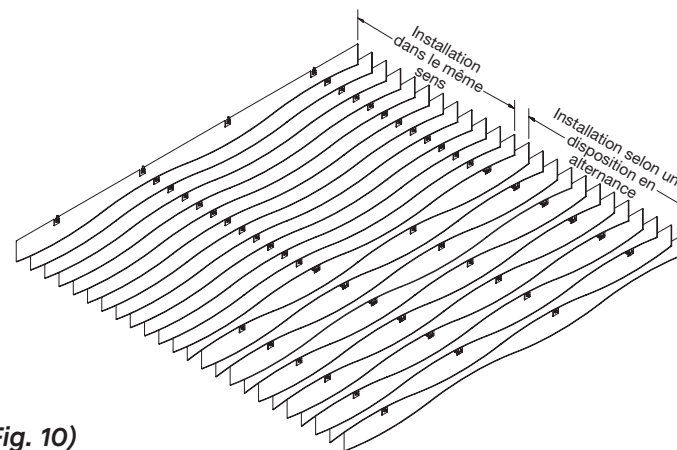


(Fig. 9)

La conception en vague des Lames concepts Infusions est un motif de 4 pi.

Les lames de 6 pi ne doivent être installées bout à bout qu'avec des lames de 4 ou 8 pi, afin de conserver le motif de conception en vagues (reportez-vous à la Section 1.1 pour les profils de lames aux longueurs de 4, 6 et 8 pi).

Les lames de 4 pi et 8 pi peuvent être toutes installées dans le même sens ou selon une disposition en alternance comme illustré ci-dessous **(Fig. 10)**.



(Fig. 10)

Le produit est classé comme « élément architectural » (aucun renfort nécessaire) :

- doit être capable de pivoter sur 360°;
- ne doit pas pouvoir toucher des composants essentiels dans le plafond;
- doit permettre un balancement maximal de 18 po, compte tenu de l'utilisation de câbles d'aéronef.

4. CARACTÉRISTIQUES SISMIQUE

Ce système a été testé et approuvé pour installation dans toutes les catégories de conception sismique du Code international du bâtiment (IBC). La norme 7 de l'ASCE prévoit une exception à l'exigence de retenue pour les éléments architecturaux énoncée à la Section 13.5.1, pourvu :

- que le raccord à la structure doit permettre un mouvement horizontal sur 360°;
- que le composant n'endommage aucun élément essentiel de construction.

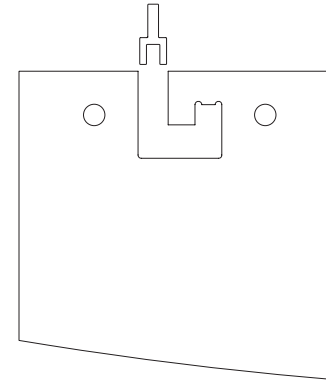
(Reportez-vous à la page 17 du document « Ce que vous devez savoir » d'Armstrong concernant les installations sismiques.)

Le Code international du bâtiment permet aux composantes architecturales de balancer librement, pourvu qu'elles ne soient pas endommagées et qu'elles ne causent pas de dommages. Les câbles d'une longueur de moins de 20 po doivent être évités puisqu'ils créent une plus grande réaction de pendule durant un séisme.

Si les câbles de plus de 20 po ne conviennent pas, laissez un espace latéral autour de l'élément architectural égal ou supérieur à la longueur du câble.

Les composants architecturaux suspendus à des câbles de plus de 20 po de longueur ne peuvent pas balancer de plus de 8 po. Les marquises retenues se sont révélées inefficaces et ne sont pas recommandées.

Les installations OSHPOD/DSA peuvent nécessiter une fixation supplémentaire de la lame à la barre de suspension. Les lames standard ne sont pas livrées avec des avant-trous percés au préalable. Cependant, elles peuvent être commandées avec des avant-trous percés au préalable, adjacents aux détails du crochet (comme illustré ci-dessous), en communiquant avec le service TechLine au 1 877 ARMSTRONG. Un fil de suspension de calibre 18 doit être inséré pour faire un pont au-dessus de la barre de suspension et les extrémités doivent être tordues en quatre tours (**Fig. 11**).



(Fig. 8)

5. NETTOYAGE

Évitez d'essuyer les surfaces de la lame avec des composés abrasifs de tout type.

Les Lames concepts – Infusions^{MD} doivent être manipulées en portant des gants propres ou en ayant les mains propres afin d'éviter de laisser des empreintes. **REMARQUE :** cette procédure est particulièrement importante avec les panneaux à imprimés afin d'éviter que des égratignures ou des empreintes soient visibles sur la partie la plus pâle des éléments décoratifs.

Les charges statiques qui peuvent s'accumuler après le retrait du masquage protecteur peuvent être retirées en essuyant la lame avec un chiffon humide.

Époussetez légèrement avec un plumeau ou un chiffon doux et propre d'abord. Gardez le chiffon de nettoyage libre de gravillon.

MISE EN GARDE : Ne laissez pas les bordures de la lame se mouiller lors du nettoyage de la surface de la lame. Ceci endommagerait la lame et annulerait la garantie du produit.

PLUS D'INFORMATIONS

Pour obtenir plus d'informations ou pour communiquer avec un représentant d'Armstrong Plafonds, composez le 877 276-7876.

Pour obtenir des informations techniques complètes, des dessins détaillés, de l'aide à la conception CAO, des informations d'installation et de nombreux autres services techniques, contactez le service à la clientèle TechLine par téléphone au 877 276-7876 ou par TÉLÉCOPIEUR au 800 572-TECH.

Toutes les marques de commerce utilisées dans les présentes appartiennent à AWI Licensing LLC et/ou ses sociétés affiliées.
© 2024 AWI Licensing Company Imprimé aux États-Unis d'Amérique

BPLA-297962F-824



Armstrong^{MD}
Industries mondiales