

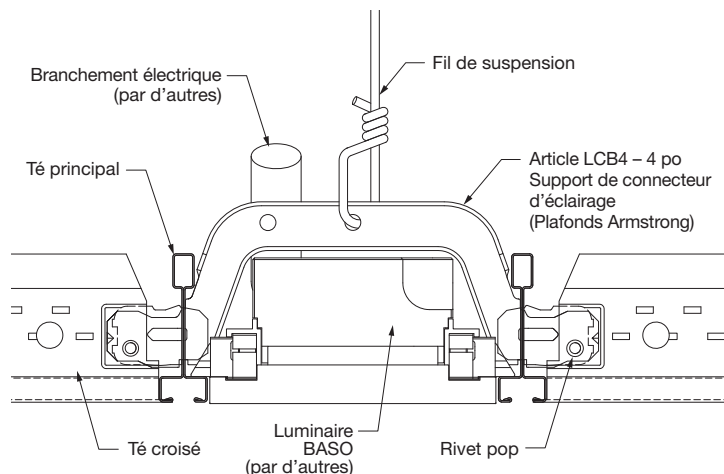
Intégration de luminaires linéaires

Disposition et installation des systèmes de suspension Instructions pour les luminaires BASO^{MC} LENO

APERÇU DE L'INSTALLATION

Les instructions d'installation et les dessins ci-dessous donnent une idée générale de l'agencement et de la construction d'un éclairage linéaire « central » avec rubans continus ou non continus de luminaires zero plenum de BASO^{MC} d'une largeur de 4 po :

- Panneaux Silhouette^{MD} de 9/16 po avec rebord de 1/4 po, systèmes de suspension de 1/8 po Silhouette, Suprafine^{MD} et Interlude^{MD}
- Panneaux de plafond standard et FastSize^{MC} Optima^{MD}, Ultima^{MD} et Calla^{MC} avec bordure téguilaire



Vous trouverez ci-dessous un aperçu des composants du système de plafond nécessaires pour effectuer l'un des aménagements de plafond centrés décrits.

Remarque : la totalité des composants n'est pas obligatoire pour tous les aménagements centraux d'éclairage illustrés ci-dessous.

1. Adaptateurs de treillis
2. Tés croisés non standard avec espacement spécial des trous (REMARQUE : la longueur du té croisé dépend de l'espace central de l'ouverture du treillis destiné à l'éclairage.)
3. Tés principaux d'une longueur non standard (REMARQUE : la longueur du té principal dépend de la longueur de l'éclairage linéaire.)
4. Tés croisés préfabriqués de longueur spéciale
5. Support de connecteur d'éclairage
6. Tés principaux standard de 12 pi
7. Tés croisés standard de 2 pi et 4 pi
8. Moulure murale à angle standard
9. Attaches STAC
10. Carreaux de plafond (FastSize et dimensions standard)

REMARQUE : vous devez vous procurer les rivets pop, les vis et la quincaillerie nécessaires à la fixation à la structure auprès d'autres fabricants.

La majorité des codes du bâtiment exigent que les composantes non structurales du bâtiment soient renforcées. Armstrong recommande aussi l'ajout d'éléments de renfort conformément aux exigences du code du bâtiment local. Dans le cadre de votre projet, consultez un professionnel qui connaît bien les codes du bâtiment de votre emplacement afin d'établir les contraintes qui pourraient s'appliquer à votre installation.

Étudiez la disposition du plafond et assurez-vous que tous les éléments du treillis sont disponibles sur place pour l'installation. Il se peut que certains de ces composants soient unidirectionnels. Communiquez avec votre distributeur Armstrong local pour commander des composants de rechange, supplémentaires ou manquants pour le treillis.



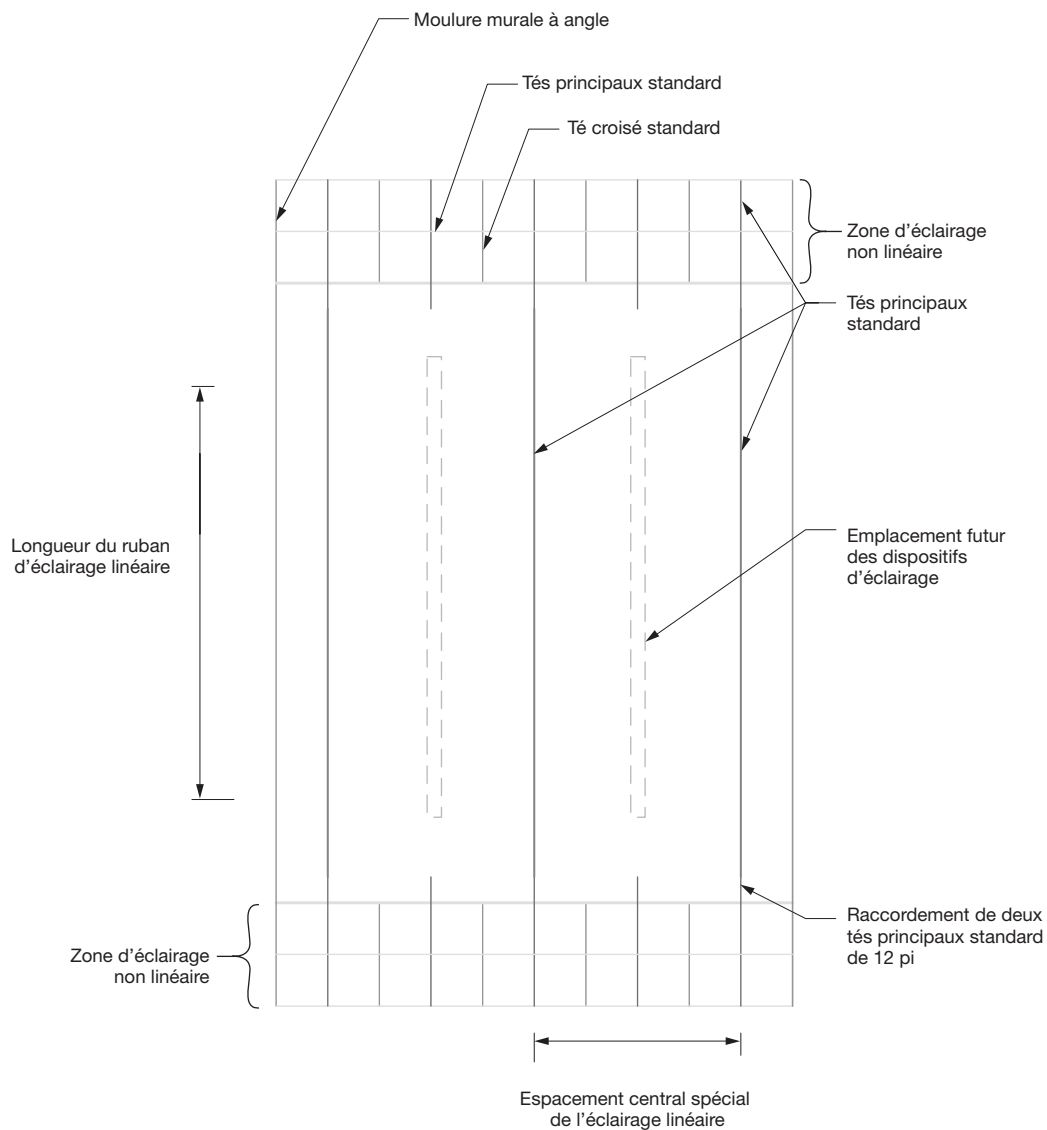
Armstrong^{MD}
Industries mondiales

1. INSTALLATION DES TÉS PRINCIPAUX

1.1 Installez les tés principaux standard de 12 pi selon l'espacement centré défini sur le plan du plafond correspondant (probablement un espacement de 8 pi ou 10 pi de centre à centre, l'espacement du té principal sera déterminé en fonction de l'aménagement centré de l'éclairage).

1.2 À cette étape, N'INSTALLEZ PAS les tés principaux non standard, les adaptateurs de suspension ou les tés croisés situés à côté de l'ouverture du plafond destinée au dispositif d'éclairage.

1.3 Raccordez au besoin ces tés principaux de 12 pi aux autres tés principaux de 12 pi situés sur les centres de 4 pi des zones d'éclairage non linéaires.

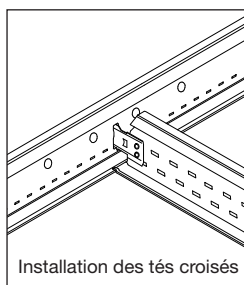
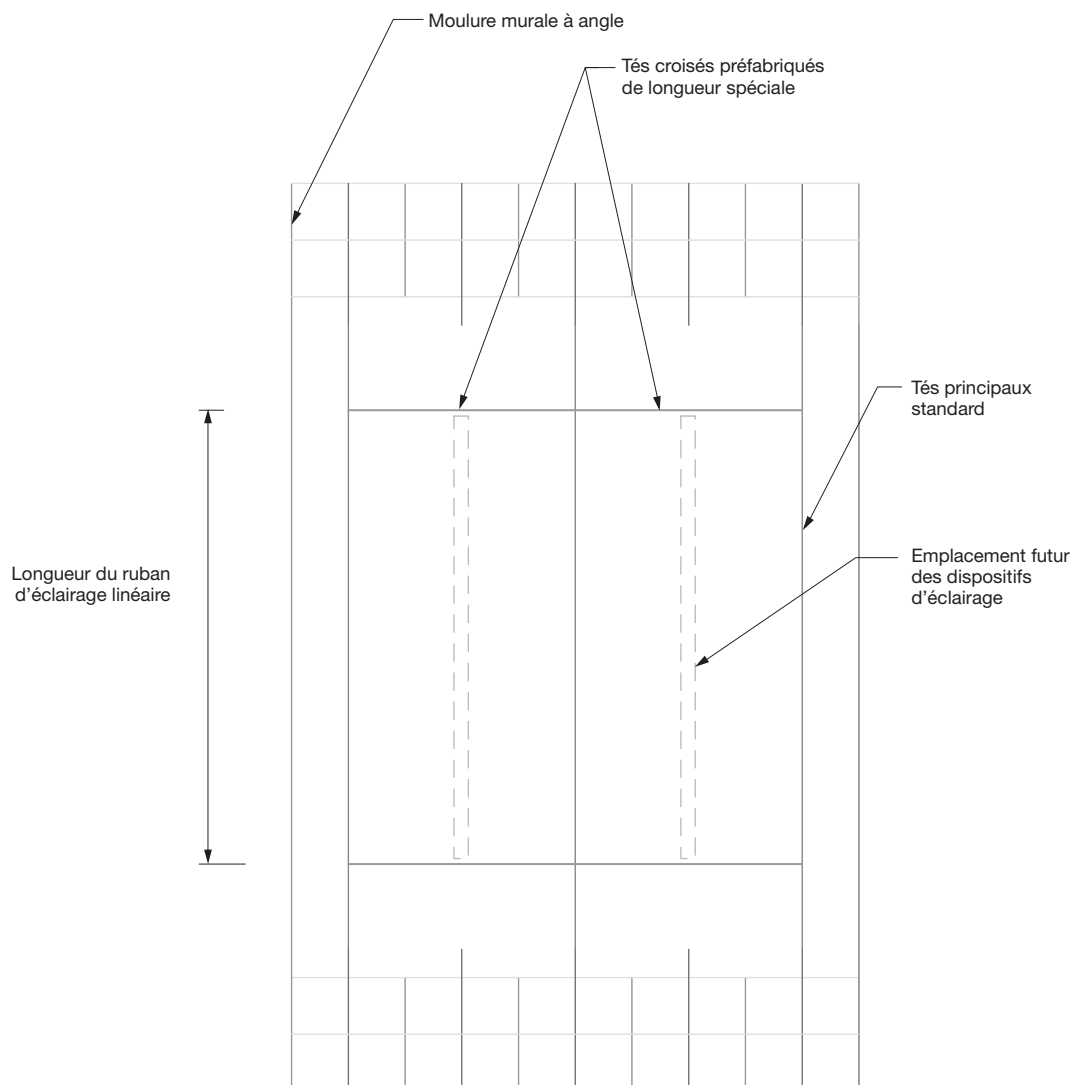


2. INSTALLATION DES TÉS CROISÉS INTÉRIEURS

2.1 Installez un té croisé préfabriqué de longueur spéciale à l'une ou l'autre des extrémités de l'ouverture destinée au système d'éclairage.

2.2 Les tés croisés préfabriqués de longueur spéciale doivent être installés perpendiculairement aux tés principaux de 12 pi installés à l'étape 1 et à leur intersection.

2.3 Notez l'espacement des rainures et le caractère unidirectionnel de ces tés croisés préfabriqués de longueur spéciale et soyez conscient de l'emplacement des onglets de ces tés croisés lors de l'installation de systèmes de suspension Silhouette.

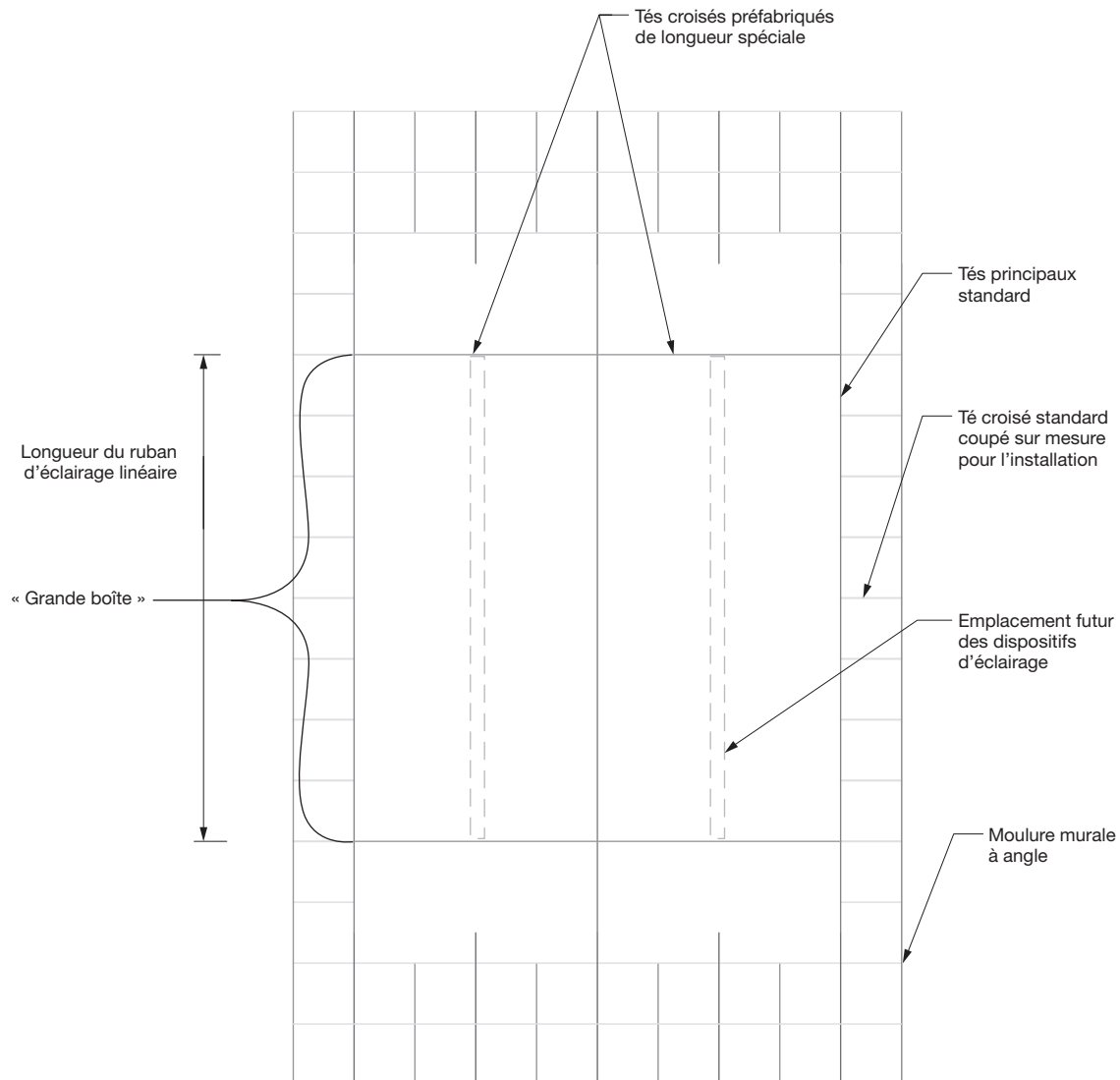


3. INSTALLEZ LES TÉS CROISÉS EXTÉRIEURS ET METTEZ LE PLAFOND D'ÉQUERRE.

3.1 À cette étape, les tés croisés du périmètre peuvent être installés à l'extérieur de la « grande boîte » créée lors des étapes 1 et 2, et fixés de manière temporaire ou permanente au mur ou à la moulure à angle du périmètre afin de vérifier si le plafond est au niveau.

3.2 La « grande boîte » ou un plafond standard relié devra servir à mettre le plafond d'équerre.

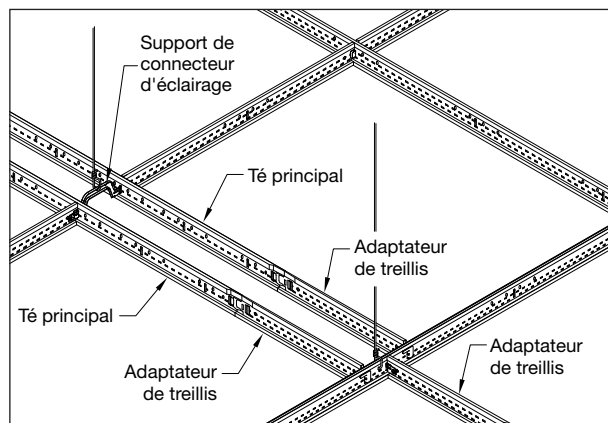
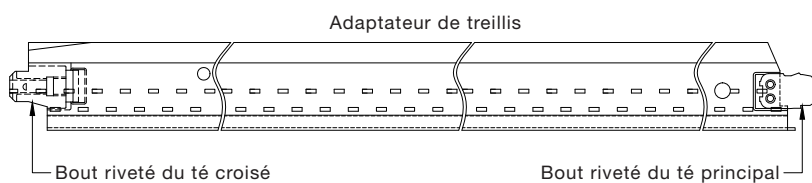
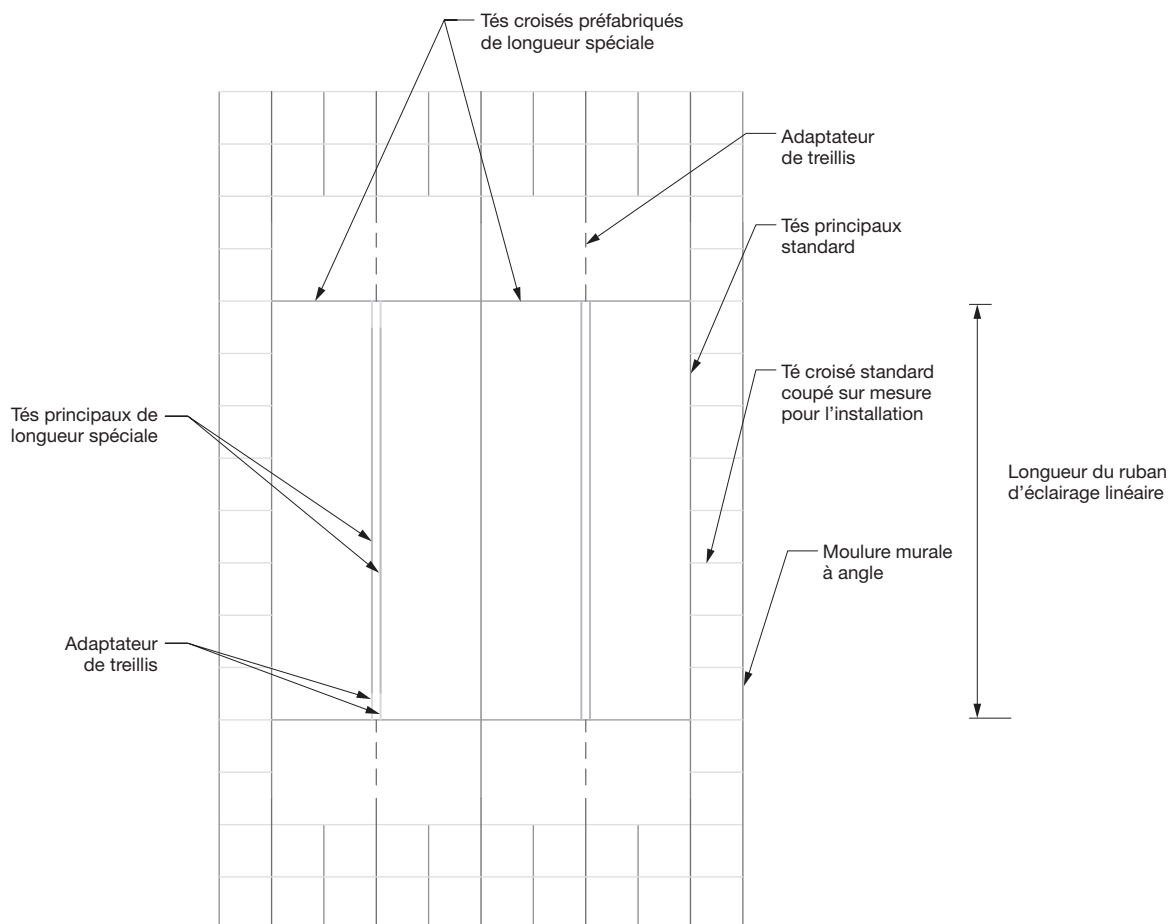
3.3 Apportez tous les ajustements nécessaires pour mettre la structure du plafond d'équerre.



4. INSTALLATION DES TÉS PRINCIPAUX ET DES RENFORTS DE DISPOSITIF D'ÉCLAIRAGE

4.1 Installez les tés principaux préfabriqués de longueur spéciale, les tés croisés et les adaptateurs de système de suspension de manière à créer une ouverture d'éclairage linéaire continue.

4.2 Notez l'espacement spécial des rainures d'acheminement de ces tés principaux préfabriqués de longueur spéciale et retenez l'emplacement des onglets de ces composants du treillis lors de l'installation du système Silhouette^{MD}.



5. SUPPORTS D'INTÉGRATION DU DISPOSITIF D'ÉCLAIRAGE

5.1 Les supports de connecteur d'éclairage s'installent tous les 4 pi en commençant à 2 pi de l'extrémité de l'ouverture d'éclairage linéaire.

5.2 Il faut les installer dans les rainures d'acheminement des tés principaux de longueur spéciale ou les tés croisés parallèles à l'ouverture d'éclairage linéaire continue, puis les raccorder aux tés principaux de longueur spéciale installés perpendiculairement à l'ouverture d'éclairage linéaire continue.

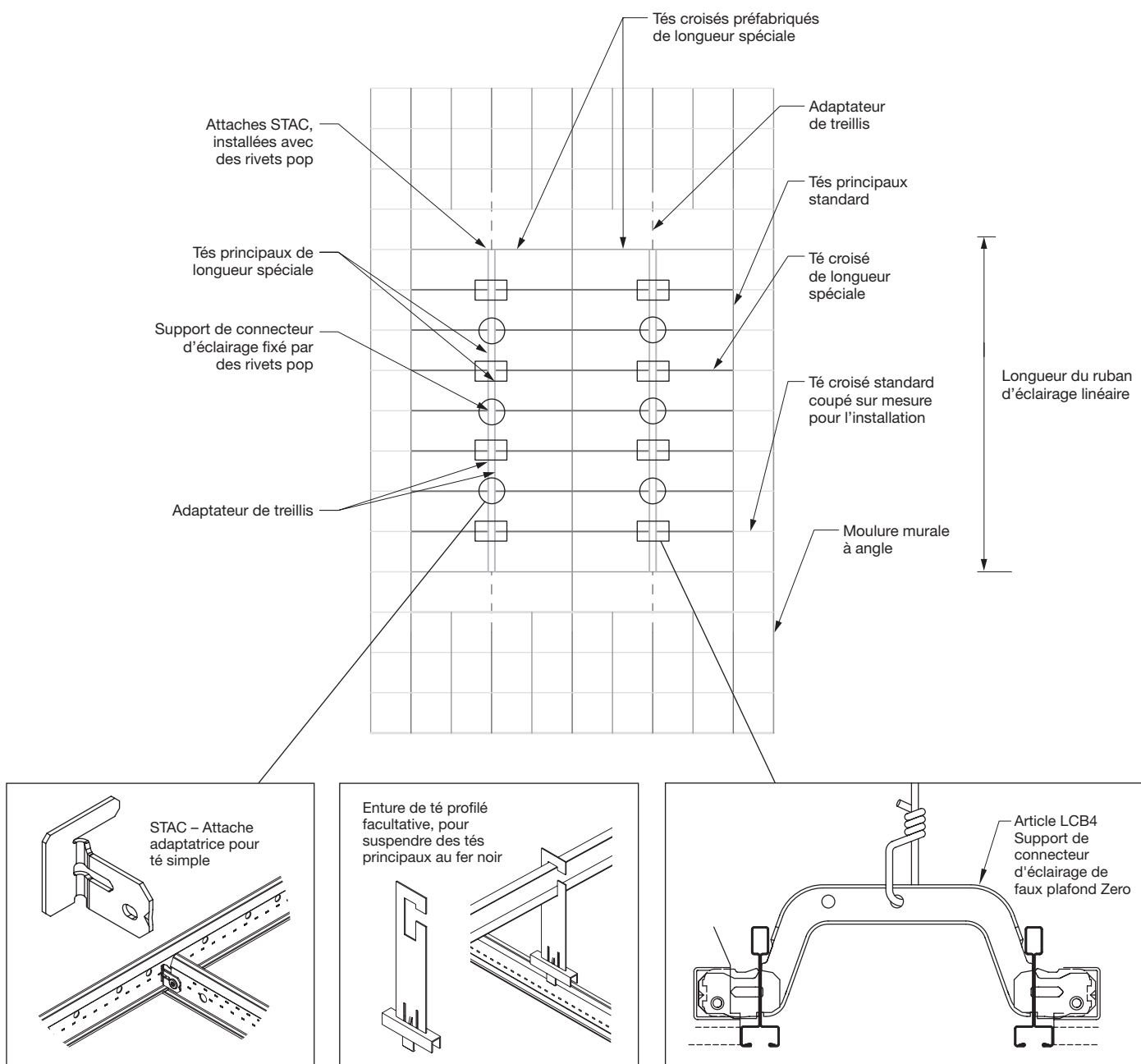
5.3 Chaque support de connecteur d'éclairage est suspendu à un fil de suspension standard et raccordé au té croisé de longueur spéciale perpendiculaire à l'aide d'un rivet pop de 1/8 po.

5.4 Il faut d'abord installer le rivet à travers le trou du té croisé de longueur spéciale, puis dans le support de connecteur d'éclairage.

5.5 REMARQUE : En cas d'utilisation de fer noir pour soutenir ou suspendre le plafond, il faut poser des entures de té profilé pour soutenir le système de plafond. Installez les entures sur les éléments du système de suspension parallèles à l'éclairage et raccordez-les au fer noir en les espaçant selon les exigences du code local. Il est toujours possible d'utiliser des supports de connecteur d'éclairage pour le raccordement aux tés croisés perpendiculaires au luminaire, mais il est inutile d'y fixer des fils de suspension en cas d'utilisation d'entures de té profilé.

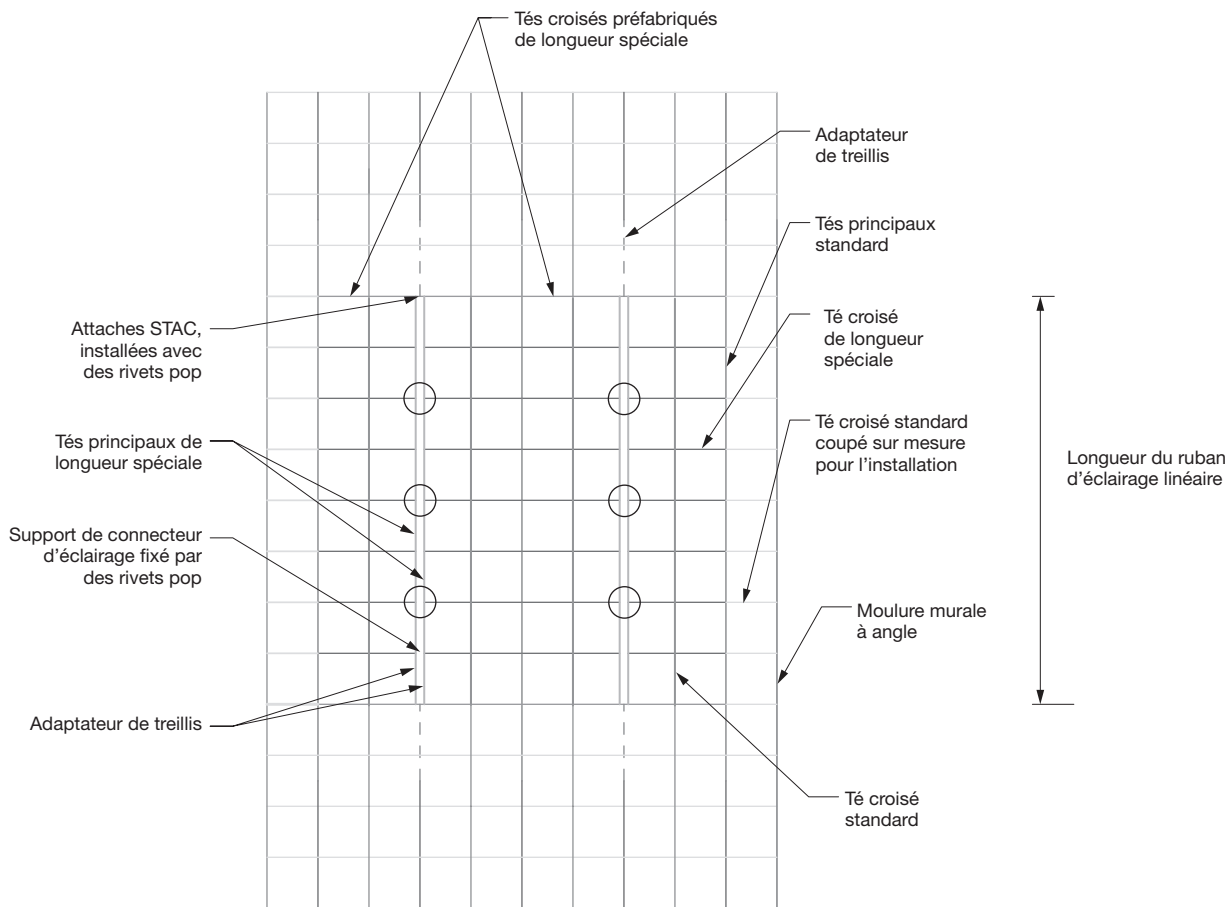
5.6 Les tés principaux de longueur spéciale qui s'installent perpendiculairement à l'ouverture d'éclairage linéaire continue et qui ne croisent pas le support du connecteur de l'éclairage doivent être fixés à l'aide d'une attache STAC et d'un seul rivet pop.

5.7 L'installation adéquate nécessite d'abord l'installation du rivet à travers le trou du té croisé préfabriqué de longueur spéciale, puis à travers l'attache adaptatrice pour té simple.



6. INSTALLATION DES TÉS CROISÉS RESTANTS

6.1 Installez le té croisé de longueur standard restant pour terminer l'aménagement du plafond et des ouvertures des panneaux de plafond.



7. INSTALLATION DES PANNEAUX DE PLAFOND

7.1 Installez les panneaux de plafond. Certains panneaux n'auront pas la dimension standard de 24 po x 24 po ou de 30 po x 30 po. Il s'agit de ceux qui se trouveront à côté de l'ouverture destinée à l'éclairage linéaire continu. Armstrong propose ces dimensions spéciales disponible à l'achat.

7.2 Communiquez avec votre représentant ou votre distributeur Armstrong local.

7.3 Coordonnez l'installation des panneaux avec les électriciens qui doivent installer la ou les chutes pour les luminaires.

8. INSTALLATION DES LUMINAIRES

8.1 L'électricien installera les luminaires linéaires continus et se chargera de tous les branchements nécessaires.

9. INSTALLATION DANS LES ZONES SISMQUES

9.1 Les autres luminaires installés dans un plafond Armstrong selon ces instructions d'installation n'ont pas besoin de renforts ni de supports indépendants. Des tests ont été effectués au laboratoire Structural Engineering Earthquake Simulation de l'Université de l'État de New York à Buffalo, au cours desquels le luminaire a été maintenu par les mécanismes de verrouillage de la porte et le support de connecteur d'éclairage, ce qui a produit des résultats satisfaisants.

10. OPTIONS D'ÉCLAIRAGE LINÉAIRE POUR GYPSE

10.1 Pour obtenir des renseignements sur l'éclairage linéaire pour gypse, reportez-vous au guide BPCS - 5367. Les instructions d'installation de base se trouvent dans le guide BPLA - 298521.



POUR OBTENIR PLUS D'INFORMATIONS

Pour plus de renseignements ou pour communiquer avec un représentant Armstrong Ceilings, composez le 1 877 ARMSTRONG.

Pour des renseignements techniques complets, des dessins détaillés, de l'aide à la conception CAO, des informations d'installation et de nombreux autres services techniques, appelez le service à la clientèle TechLine au 1 877 armstrong ou TÉLÉCOPIEZ au 1 800 572 TECH.

BASO[®] est une marque déposée de BASO Inc.

Toutes les autres marques de commerce utilisées dans les présentes appartiennent à AWI Licensing Company et/ou à ses sociétés affiliées.

© 2025 AWI Licensing Company

BPLA-298046F-125

Armstrong^{MD}
Industries mondiales