

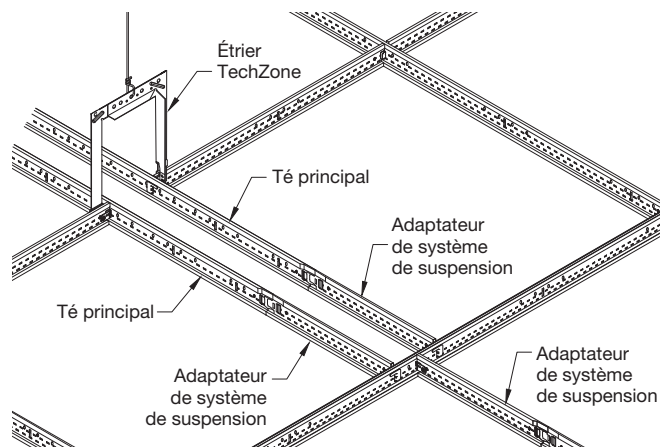
INTÉGRATION D'ÉCLAIRAGE LINEAIRE

Disposition du système de suspension et instructions d'installation

APERÇU DE L'INSTALLATION

Les instructions d'installation et les dessins suivants donnent un aperçu général de la disposition et de la construction d'un éclairage linéaire « central » continu pour des luminaires linéaires courts ou longs posés avec :

- les systèmes de suspension Silhouette^{MD} de 1/4 po, Silhouette de 1/8 po, Interlude XL^{MD} à haut contenu recyclé et Suprafine^{MD} de 9/16 po de surface
- les panneaux de plafond standard et non standard Optima^{MD}, Ultima^{MD} et Calla^{MC} avec un détail de bordure régulière



Ci-dessous est illustré un aperçu des éléments du système de plafond nécessaires pour créer l'une des dispositions de plafond centrées décrites.

REMARQUE : Tous ces éléments ne sont pas nécessaires pour toutes les dispositions d'éclairage linéaire continu illustrées ci-dessous.

1. Adaptateurs de té principal à té croisé
2. Tés croisés non standard avec espacement d'entaille spécial
(REMARQUE : La longueur des tés croisés dépend de l'espacement entre axes de l'ouverture du système de suspension du plafond pour le luminaire.)
3. Tés principaux d'une longueur non standard
(REMARQUE : La longueur des tés principaux dépend de la longueur du luminaire linéaire.)
4. Tés croisés préfabriqués.
5. Étrier TechZone
6. Tés principaux standard de 12 pi
7. Tés croisés standard de 2 et 4 pi

8. Moulure murale standard
9. Attaches STAC
10. Panneaux de plafond (dimensions spéciales et traditionnelles)

REMARQUE : Les rivets pop, les vis et la quincaillerie nécessaires pour la fixation à la structure sont achetés auprès d'autres fabricants.

La plupart des codes du bâtiment exigent que les éléments non structuraux du bâtiment soient fixés. Armstrong recommande également leur fixation conformément aux exigences du code du bâtiment local. Veuillez consulter l'expert en code du bâtiment ayant autorité pour le projet afin de déterminer les exigences adéquates en matière de fixation pour la présente installation.

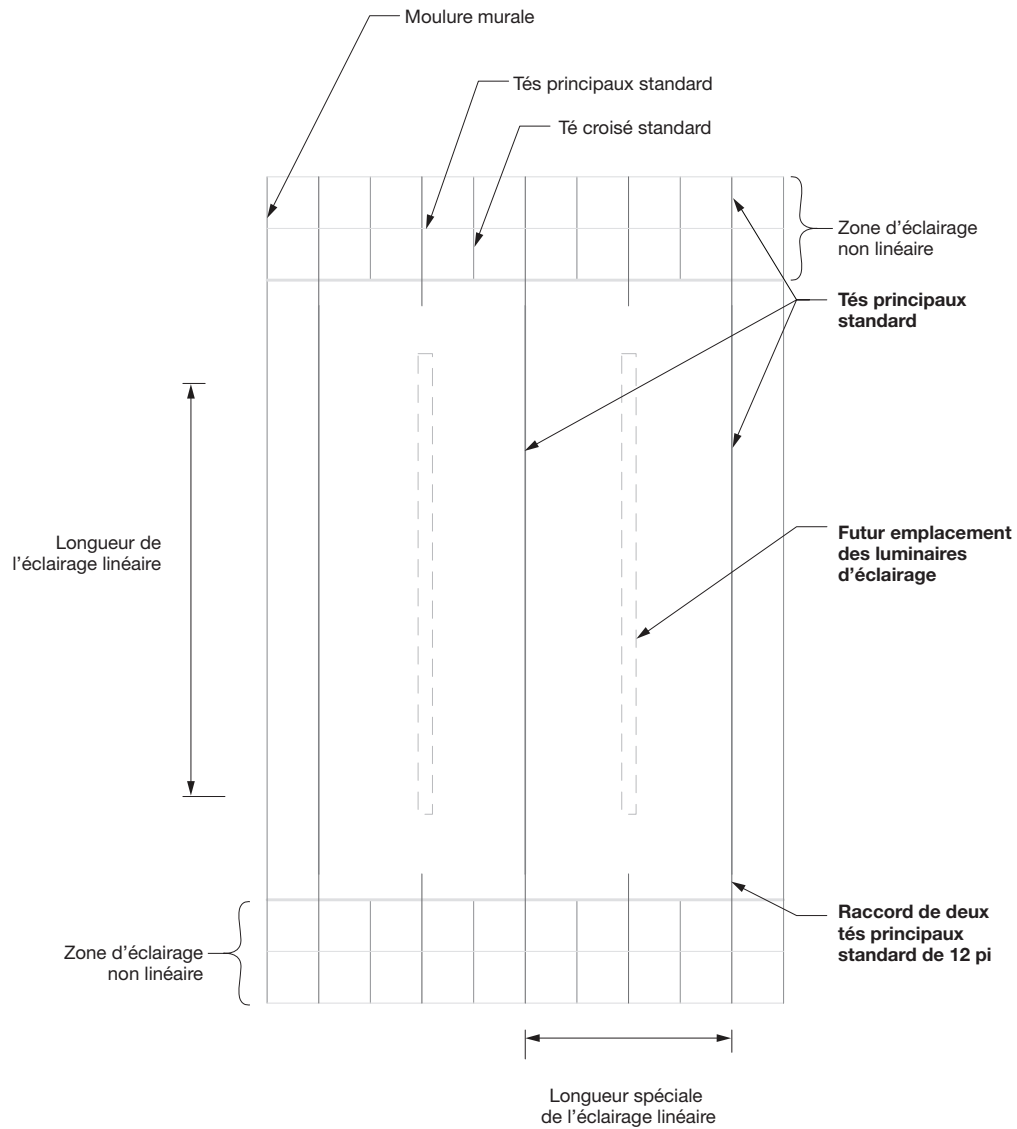
Veuillez étudier la disposition du plafond et vérifier que tous les éléments du système de suspension du plafond sont disponibles au chantier au moment de l'installation. À remarquer que certains éléments du système de suspension du plafond peuvent être unidirectionnels. Communiquez avec votre distributeur de produits Armstrong local pour demander le remplacement ou l'ajout d'éléments du système de suspension.

1. INSTALLATION DES TÉS PRINCIPAUX

1.1 Installer des tés principaux standard de 12 pi avec un espacement entre axes prédéterminé sur le plan de plafond réfléchi (probablement à 8 pi ou 10 pi C/C; l'espacement entre axes sera déterminé par la disposition centrée des luminaires).

1.2 Pour le moment, ne PAS installer les tés principaux non standard, les adaptateurs de suspension ou les tés croisés adjacents à l'ouverture dans le plafond pour le luminaire d'éclairage.

1.3 Le cas échéant, raccorder ces tés principaux de 12 pi aux autres tés principaux longs de 12 pi situés à 4 pi C/C dans les zones où l'éclairage n'est pas linéaire.

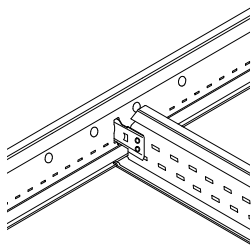
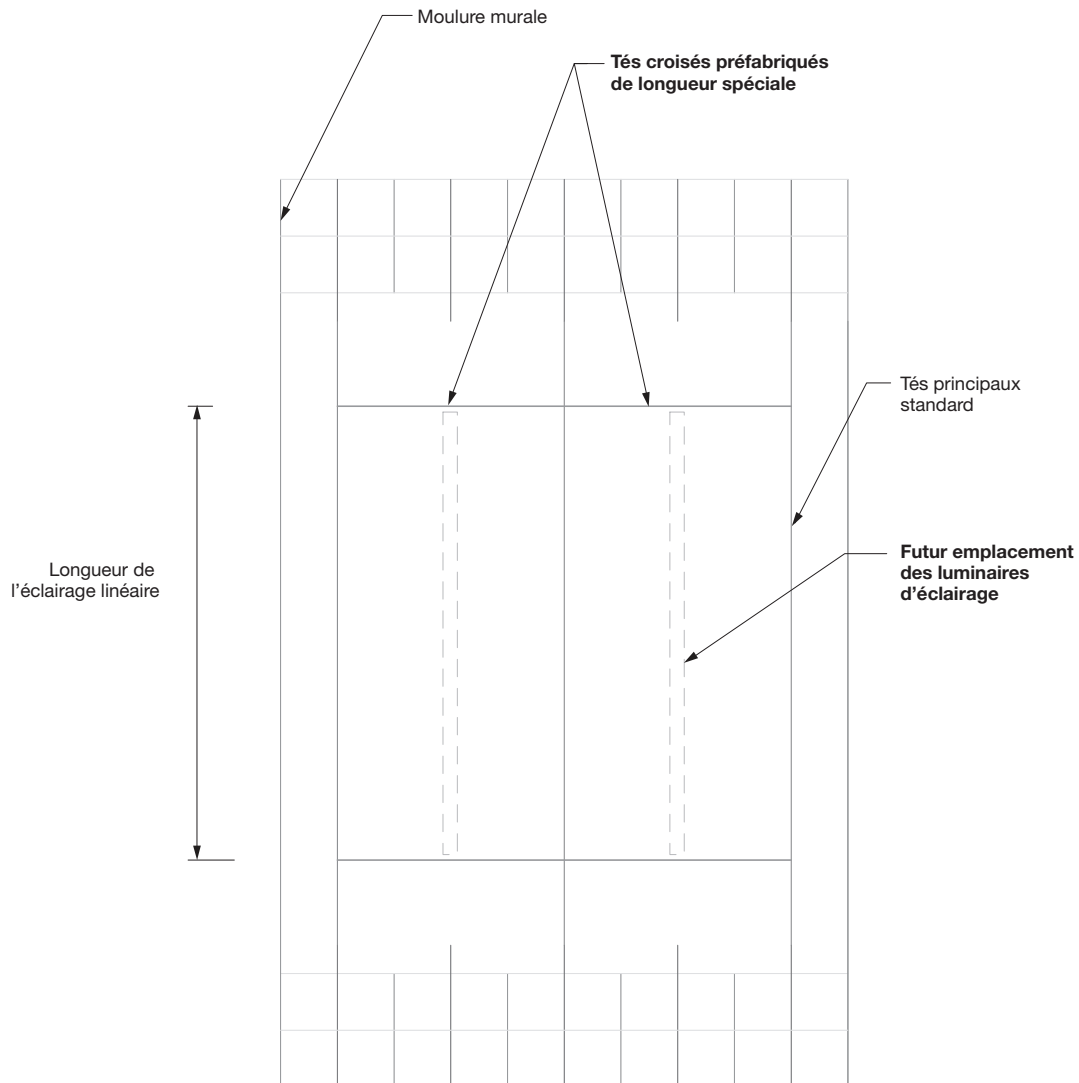


2. INSTALLATION DES TÉS CROISÉS INTÉRIEURS

2.1 Installer un té croisé préfabriqué de longueur spéciale à une extrémité de la future ouverture pour le luminaire.

2.2 Les tés croisés préfabriqués d'une longueur spéciale doivent être installés perpendiculairement aux tés principaux de 12 pi de long installés à l'étape 1, et doivent croiser ceux-ci.

2.3 Veuillez remarquer l'espacement de l'entaille spéciale et le caractère unidirectionnel de ces tés croisés préfabriqués de longueur spéciale. Soyez conscient de l'emplacement des coupes à onglet sur ces tés croisés lorsque vous travaillez avec les systèmes de suspension Silhouette^{MD} de 9/16 po.



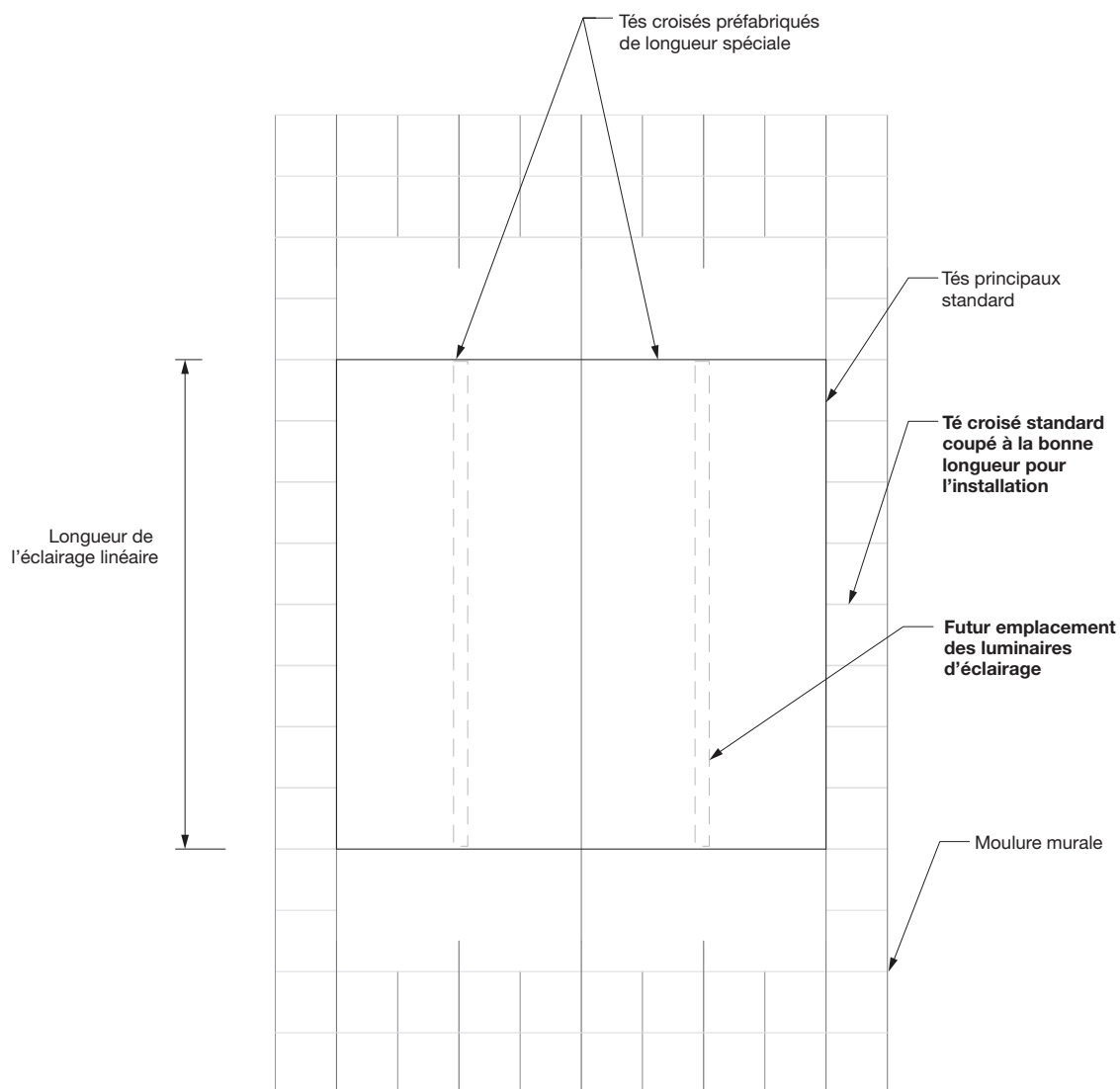
Installation du té croisé

3. INSTALLATION DES TÉS CROISÉS EXTÉRIEURS ET MISE À L'ÉQUERRE DU PLAFOND

3.1 Pour le moment, il est possible d'installer les tés croisés du périmètre à l'extérieur de la « grande boîte », créée aux étapes 1 et 2, et de les fixer définitivement ou temporairement au mur ou à la moule murale afin de vérifier que le plafond est d'équerre.

3.2 La « grande boîte » ou un plafond standard raccordé devra être utilisé pour mettre le plafond d'équerre.

3.3 Apporter tous les ajustements nécessaires pour mettre la structure du plafond d'équerre.

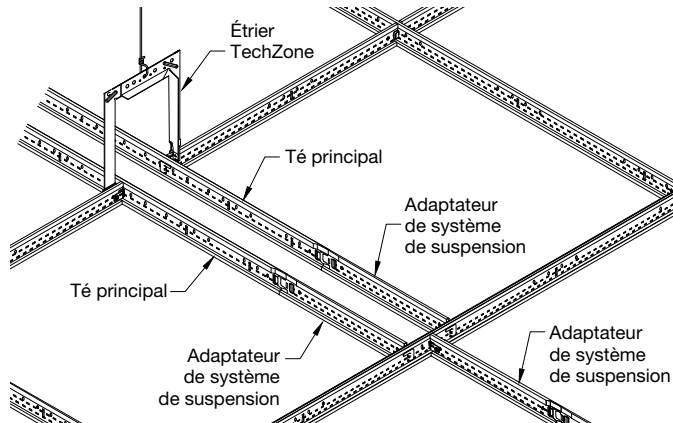
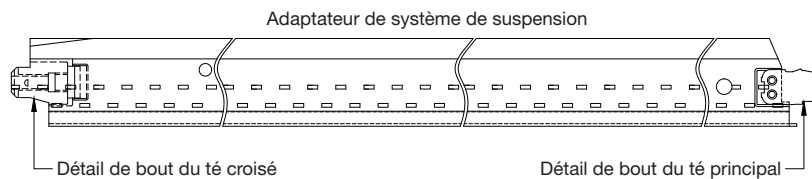
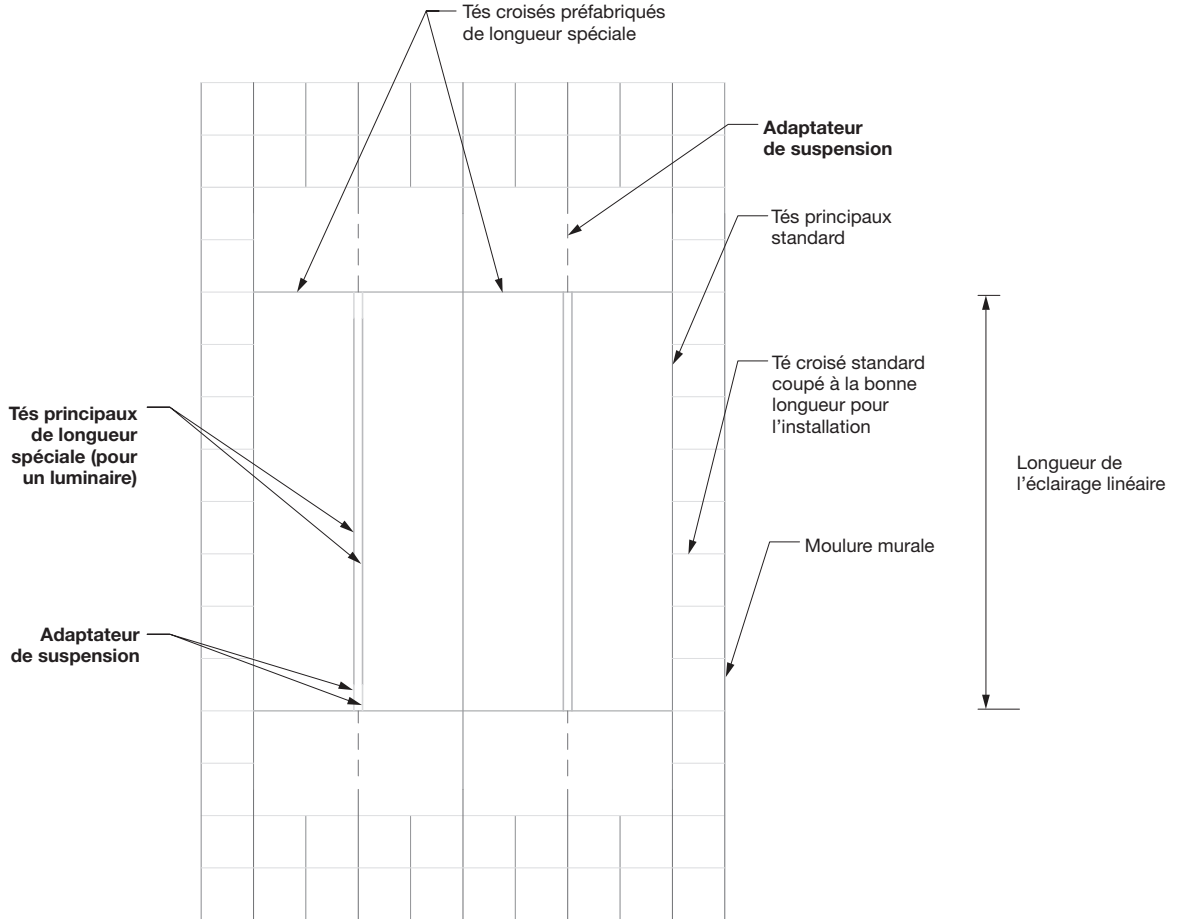


4. INSTALLATION DES TÉS PRINCIPAUX ET RENFORT DU LUMINAIRE

4.1 Installer les tés principaux et croisés préfabriqués d'une longueur spéciale et les éléments d'adaptateur du système de suspension, le cas échéant, dans l'étrier TechZone pour créer une ouverture d'éclairage linéaire continu.

(REMARQUE : Consulter les instructions d'installation de l'étrier TechZone pour savoir comment bien l'installer.)

4.2 Veuillez remarquer l'espacement de l'entaille spéciale et les tés principaux et croisés préfabriqués de longueur spéciale. Soyez conscient de l'emplacement des coupes à onglet sur ces tés croisés lorsque vous travaillez avec les systèmes de suspension Silhouette^{MD} de 9/16 po.



5. SUPPORTS POUR L'INTÉGRATION DE L'ÉCLAIRAGE

5.1 Les tés croisés spéciaux installés perpendiculairement à l'ouverture dans le plafond pour le luminaire d'éclairage linéaire continu qui ne croisent pas l'étrier TechZone doivent être fixés à l'aide d'une attache d'adaptateur à té unique (STAC) et d'un rivet pop.

5.2 Pour bien l'installer, il est important de passer d'abord le rivet dans l'entaille du té croisé de longueur spéciale, puis dans l'attache STAC.

6. INSTALLATION DE L'ÉTRIER TECHZONE

6.1 L'étrier TechZone est composé de deux pièces. Les moitiés sont raccordées à l'aide de vis n° 7 insérées dans les petits trous de vis pratiques prépercés dans la partie supérieure de l'étrier. Deux vis sont nécessaires pour chaque ensemble d'étrier.

6.2 L'étrier est suspendu à partir de la structure supérieure à l'aide d'un fil de suspension recuit et galvanisé de calibre 12 minimum. Un fil de suspension fixé à la structure est requis au centre de la courroie supérieure de chaque étrier.

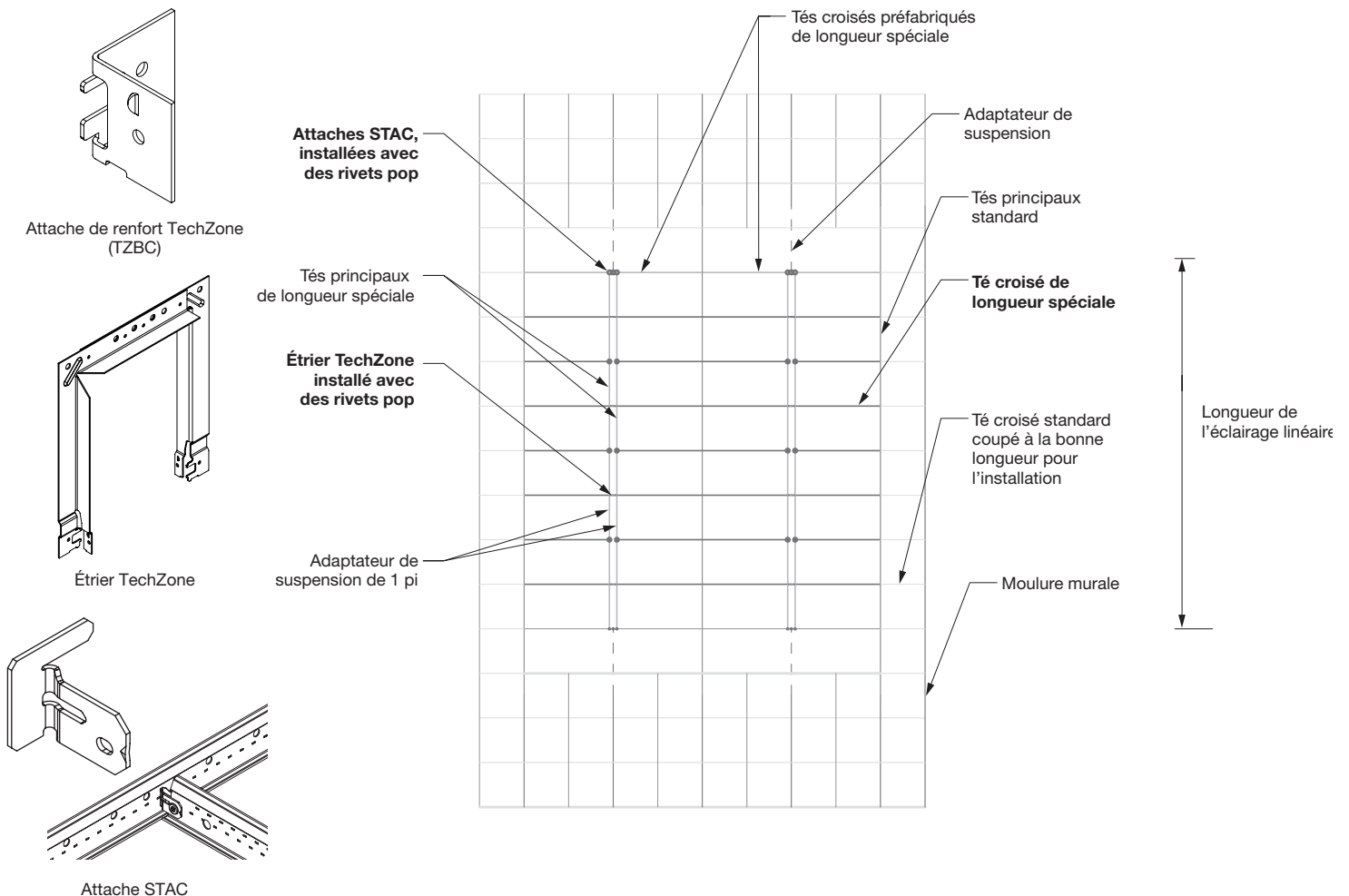
6.3 Pour les installations d'éclairage continu, installer un étrier TechZone tous les 48 po le long des tés principaux à partir de 24 po de l'extrémité.

6.4 Placer le té principal dans l'étrier et insérer la patte d'alignement et la patte de positionnement dans les entailles appropriées du té principal. Fixer l'étrier au té principal à l'aide d'un rivet pop en acier de 1/8 po de diamètre inséré depuis le côté intérieur de la zone technique d'abord à travers l'âme du té principal, puis dans le trou de l'étrier. Le côté fini du rivet doit être situé à l'intérieur de la zone technique. Répéter le processus pour chaque raccord d'étrier au té principal.

6.5 Insérer le té croisé dans l'étrier comme vous le feriez dans un autre té croisé. Aligner soigneusement l'extrémité de la semelle du té croisé avec le té principal. Fixer l'étrier en insérant un rivet pop en acier de 1/8 po de diamètre dans le trou du détail de bout riveté qui est aligné avec le trou guide du té croisé sur l'étrier. Couper à l'aide de cisaille ou plier le détail de bout du té croisé afin qu'il arrive à plat contre le té principal et qu'il n'interfère pas avec le luminaire d'éclairage. Répéter le processus pour chaque té croisé qui rencontre le té principal à l'emplacement d'un étrier.

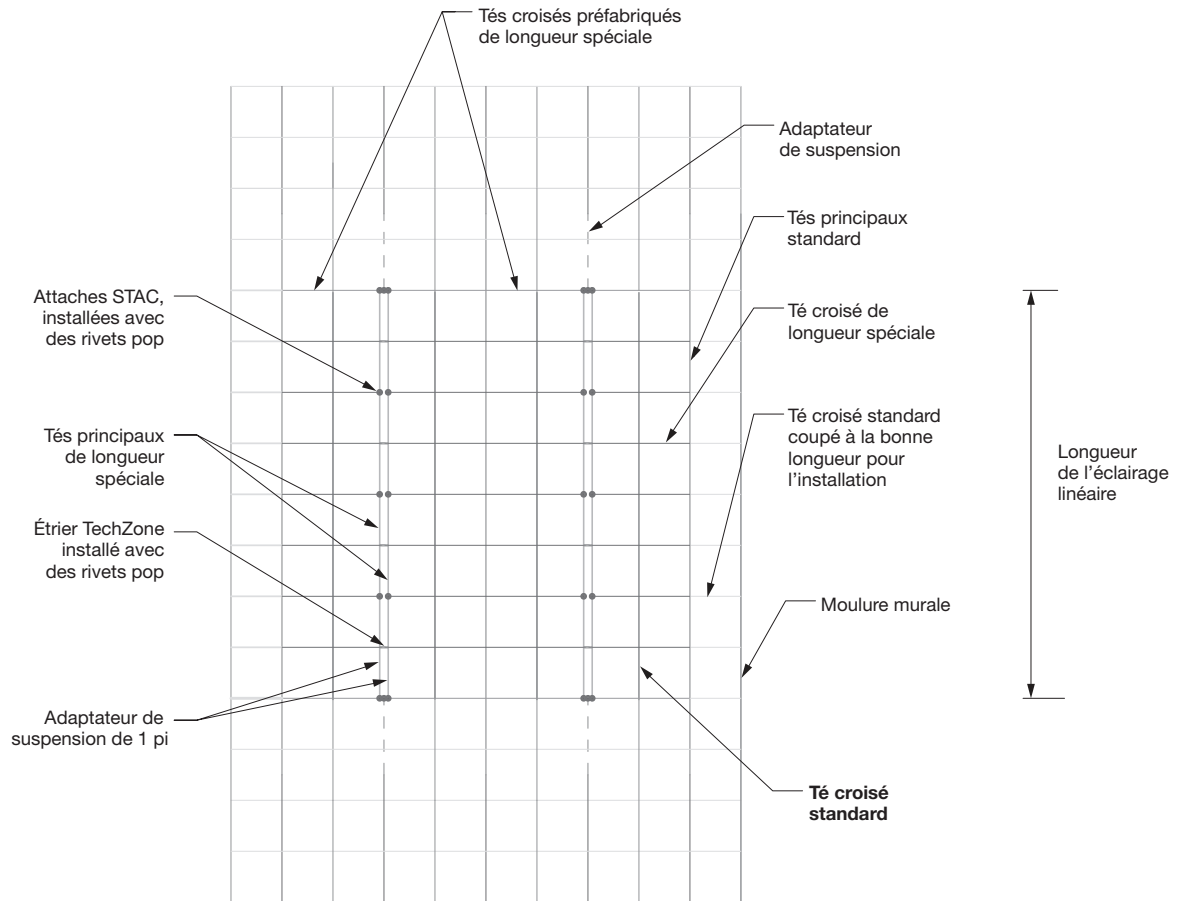
6.6 Les tés croisés spéciaux installés perpendiculairement à l'ouverture dans le plafond pour le luminaire d'éclairage linéaire continu qui ne croisent pas l'étrier TechZone doivent être fixés à l'aide d'une attache STAC et d'un rivet pop.

6.7 Pour bien l'installer, il est important de passer d'abord le rivet dans l'entaille du té croisé de longueur spéciale, puis dans l'attache STAC.



7. INSTALLATION DES TÉS PRINCIPAUX ET RENFORT DU LUMINAIRE

7.1 Installer les derniers tés croisés de longueur standard afin de terminer l'aménagement du plafond et des ouvertures dans les panneaux de plafond.



8. INSTALLATION DES PANNEAUX DE PLAFOND

8.1 Installer les panneaux de plafond. Certains panneaux de plafond ne seront pas de 24 x 24 po standard; plus précisément, ce seront les panneaux de plafond adjacents à l'ouverture du luminaire d'éclairage linéaire continu.

8.2 Coordonner l'installation des panneaux de plafond avec les entrepreneurs en électricité afin que ces derniers installent un ou plusieurs fils électriques pour les luminaires d'éclairage.

POUR PLUS D'INFORMATION

Pour plus d'information ou pour communiquer avec un représentant Armstrong, composez le 1 877 276-7876.

Pour des renseignements techniques complets, des dessins détaillés, de l'aide à la conception CAO, des informations d'installation et de nombreux autres services techniques, appelez les services TechLineSM au 1 877 276 7876 ou TÉLÉCOPIEZ au 1 800 572 TECH (8324).

Pour les dernières sélections de produits et données spécifiques, visiter armstrongplafonds.ca/éclairagelinéaire

Inspirés d'espaces remarquablesSM est une marque de commerce de AFI Licensing LLC

Toutes les autres marques de commerce utilisées dans les présentes sont la propriété de AWI Licensing LLC ou de ses sociétés affiliées
© 2014 AWI Licensing LLC • Imprimé aux États-Unis d'Amérique

