

Grands panneaux de plafond

Instructions d'installation

1. DESCRIPTION DU PRODUIT

Ce document couvre les exigences relatives à l'installation de grands panneaux. Il s'applique aux grands panneaux en fibre minérale et en fibre de verre installés dans des systèmes de suspension de 9/16 po ou de 15/16 po, avec des détails de bordures suspendues carrées ou téglulaires. Consultez les instructions d'installation spécifiques aux produits accessibles par le bas (p. ex., Vector, dissimulé).

2. CONSIDÉRATIONS DE CONCEPTION ET D'INSTALLATION

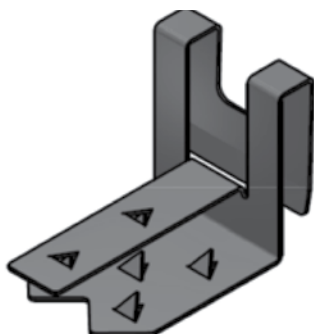
Aucune installation particulière n'est nécessaire pour les panneaux d'une longueur inférieure ou égale à 5 pi. Toutefois, des considérations supplémentaires sont nécessaires pour garantir l'intégrité du système de plafond pour l'installation des grands panneaux lorsque les dispositions des treillis ont une longueur supérieure à 5 pi sans soutien latéral (p. ex., tés croisés).

3. ACCESSOIRES

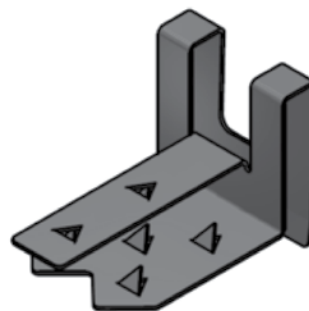
Les solutions Armstrong Plafonds proposent des attaches stabilisatrices qui aident à maintenir la stabilité du système tout en garantissant un accès, contrairement à ce qui se passe généralement lors de l'utilisation de barres stabilisatrices avec des produits suspendus.

Les attaches stabilisatrices sont offertes pour différentes épaisseurs de panneaux :

- Attache stabilisatrice 435 pour panneaux de 3/4 po à 1 po d'épaisseur



- Attache stabilisatrice 436 pour panneaux de 1-1/2 po à 1-3/4 po d'épaisseur



Les attaches stabilisatrices ne sont pas fournies avec les panneaux et doivent être commandées séparément. Ces attaches sont conditionnées en cartons de 50 pièces.

4. SYSTÈME DE SUSPENSION

4.1 Généralités

Les systèmes de suspension, qu'ils soient de 9/16 po ou 15/16 po, doivent être installés de manière à satisfaire aux exigences minimales des normes établies dans l'ASTM C636 et toutes autres conditions établies par le code local.

4.2 Exigences en matière de transport de charges

Tous les composants du treillis utilisés doivent être cotés pour supporter la charge appropriée conformément aux normes ASTM C635 et E3090. Consultez la fiche de données du treillis pour en savoir plus sur le transport de charges.

Des fils de suspension supplémentaires sur les tés croisés peuvent être nécessaires pour certaines combinaisons de panneau et de disposition.

4.3 Espace du faux plafond

Les panneaux de 2 pi de large nécessitent un espace libre d'au moins 3 po pour leur installation. Les panneaux de 4 pi de large nécessitent un espace libre d'au moins 8 po.

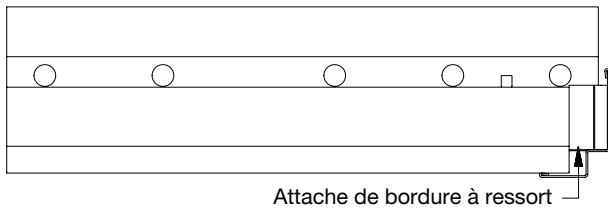
5. TRAITEMENT DU PÉRIMÈTRE

5.1 Généralités

Les panneaux de périmètre, de taille inférieure à la pleine grandeur, doivent être installés soit en dissimulant la bordure coupée sur la semelle horizontale d'une moulure de périmètre (option A), soit en recoupant le détail de la bordure régulière (option B).

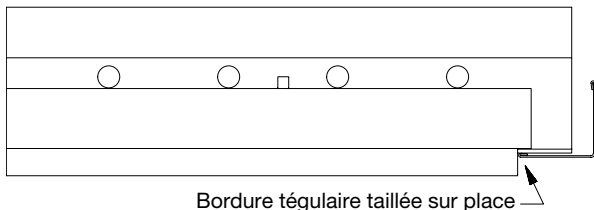
5.1.1 Face du panneau reposant sur la semelle de la moulure (option A)

Pour l'option A, lorsque la face du panneau repose sur la moulure, il convient d'utiliser des attaches de bordure à ressort (7870) pour un alignement correct du panneau et pour éviter qu'il se déplace vers le mur suffisamment loin pour permettre à la bordure opposée de tomber de la semelle du treillis.



5.1.2 Recoupe du détail de la bordure (option B)

Pour l'option B, la face du système de suspension repose directement sur la semelle horizontale de la moulure. Les bordures régulières doivent être taillées sur place pour que la face du panneau puisse tomber 0,25 po en dessous du treillis. Toutes les bordures taillées sur place « exposées à la vue » doivent être colorées conformément au fini en usine. La peinture de retouche pour panneaux de plafond Armstrong SuperCoat est recommandée.



6. CONSIDÉRATIONS SPÉCIALES POUR LES PANNEAUX LONGS

6.1 Généralités

Pendant le processus d'installation, ou lorsqu'un panneau est retiré du treillis pour accéder au faux plafond, un mouvement imprudent pourrait entraîner le déplacement de l'élément du treillis du panneau adjacent. Dans cette situation, il est possible que ce panneau tombe du plan du plafond.

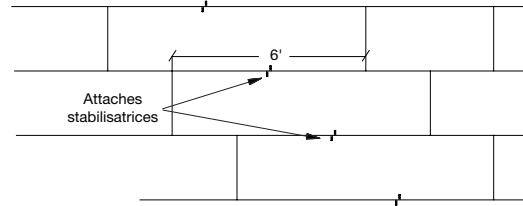
6.2 Attaches stabilisatrices

Les solutions Armstrong Plafonds recommandent l'utilisation d'attaches stabilisatrices. Ces attaches sont encastrées dans les bordures des panneaux. Les attaches chevauchent le système de suspension et empêchent le treillis de s'éloigner de la bordure du panneau.

6.2.1 Directives relatives aux attaches

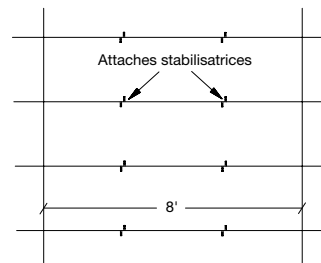
Des attaches stabilisatrices sont nécessaires lorsque la longueur du treillis entre les supports latéraux (c'est-à-dire le té croisé) est supérieure à 5 pi. Lorsque cette situation se produit dans le champ de l'installation, le côté opposé du panneau nécessite également une attache stabilisatrice, quelle que soit la longueur du treillis entre les supports latéraux.

- Une attache stabilisatrice au milieu est nécessaire lorsque la longueur du treillis entre les supports latéraux est supérieure à 5 pi mais inférieure à 8 pi.



Longueur entre les supports latéraux supérieure à 5 pi mais inférieure à 8 pi

- Une longueur de treillis entre les supports latéraux de 8 pi ou plus nécessite deux attaches stabilisatrices installées au tiers du panneau.

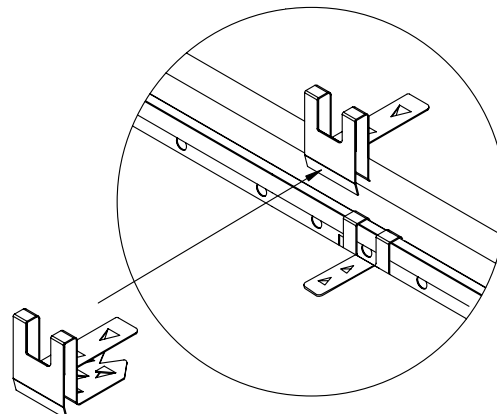


Longueur entre les supports latéraux de 8 pi ou plus

6.2.2 Installation des attaches stabilisatrices

Les attaches peuvent être installées avant ou après le soulèvement du panneau au-dessus du système de treillis. La méthode d'installation de choix consiste à installer le panneau dans le treillis, puis à soulever la bordure assez haut pour pouvoir installer les attaches. Si vous choisissez d'installer les attaches avant d'installer le panneau, positionnez-les à l'endroit où les fils de suspension ne nuiront pas à leur fonction.

Les attaches sont installées en reposant la semelle barbelée supérieure sur l'arrière du panneau et en pressant les deux semelles pointues dans la bordure du panneau jusqu'à ce que l'attache soit complètement insérée dans cette dernière.



6.2.3 Installation du panneau

Positionnez correctement les panneaux. Le bas d'une attache descend parfois sur le dessus du panneau adjacent au lieu de glisser sur la bordure. Lorsque cela se produit, soulevez les deux panneaux assez haut pour aligner correctement les attaches (environ 1 po) et abaissez-les ensemble sur la semelle du treillis.

7. CONSIDÉRATIONS SÉISMQUES

Les exigences énoncées dans le présent document s'appliquent à toutes les installations, quelle que soit la catégorie de conception sismique.

POUR PLUS D'INFORMATION

Pour plus d'information ou pour communiquer avec un représentant Armstrong Plafonds, composez le 1 877 276-7876. Pour obtenir des renseignements techniques complets, des dessins détaillés, de l'aide à la conception CAO, des informations d'installation et de nombreux autres services techniques, appelez le service à la clientèle TechLine au 1 877 276-7876 ou TÉLÉCOPIEZ au 1 800 572 TECH.

Pour découvrir les dernières sélections de produits et données techniques, consultez armstrongplafonds.ca/commercial.

Inspirés d'espaces remarquables^{MD} est une marque déposée de AFI Licensing LLC.

Toutes les autres marques de commerce utilisées dans les présentes sont la propriété de AWI Licensing LLC ou de ses sociétés affiliées.

© 2018 AWI Licensing LLC • Imprimé aux États-Unis d'Amérique

BPLA-295690F-1018

 **Armstrong**^{MD}
SOLUTIONS PLAFOND