

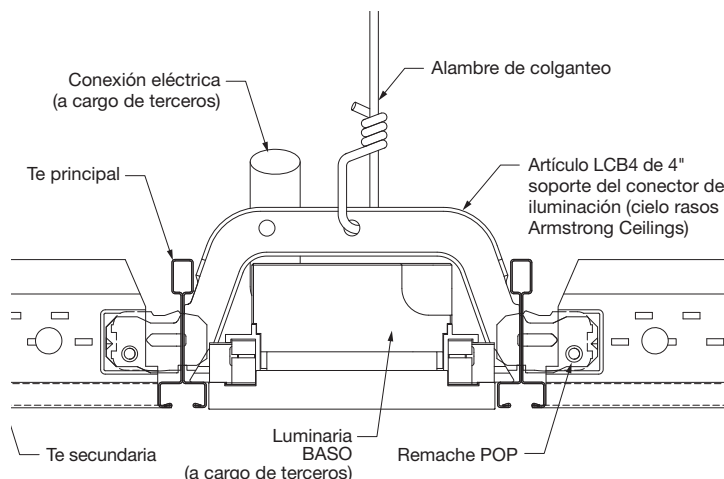
Integración de Iluminación Lineal

Diseño e Instalación del Sistema de Suspensión Instrucciones para la luminaria BASO™ LENO

DESCRIPCIÓN DE LA INSTALACIÓN

Las siguientes instrucciones y planos de instalación brindan una orientación general acerca del diseño y la construcción de la iluminación lineal “a eje” para tendidos continuos o discontinuos de luminarias de pleno cero de 4" de ancho de BASO™:

- Sistemas de suspensión Silhouette® de 1/4" con frente de 9/16", Silhouette de 1/8", Suprafine® e Interlude®.
- Plafones (cielos rasos) estándares y FastSize™ Optima®, Ultima® y Calla™ con detalle de borde tegular.



A continuación, se incluye una descripción de los componentes del sistema de plafón (cielo raso) necesario para completar uno de los diseños de plafón (cielo raso) a eje que se describen.

Nota: No todos estos componentes son necesarios para todos los diseños de iluminación lineal a eje que se ilustran a continuación.

1. Adaptadores del sistema de suspensión
2. Tes secundarias no estándares con espaciado especial para el orificio de tendido.
(NOTA: La longitud de la te secundaria depende del espacio a eje de la abertura para la iluminación del sistema de suspensión del plafón [cielo raso]).
3. Tes principales de longitud no estándar.
(NOTA: La longitud de la te principal depende de la longitud de la iluminación lineal).
4. Tes secundarias previamente diseñadas de longitud especial.
5. Arriostramiento del conector de iluminación
6. Tes principales estándares de 12'
7. Tes secundarias estándares de 2' y 4'
8. Moldura de ángulo perimetral estándar
9. Abrazaderas STAC
10. Placas de plafón (cielo raso) (FastSize y tamaños estándares)

NOTA: Los remaches POP, tornillos y accesorios necesarios para sujetar a la estructura se adquieren mediante otros fabricantes.

La mayoría de los códigos de construcción exigen que los componentes de construcción no estructurales tengan una determinada restricción. Armstrong también recomienda considerar la restricción de acuerdo con los requisitos del código de construcción local. Consulte con el profesional verificador del código de construcción que tenga la autoridad competente respecto del proyecto, a fin de determinar los requisitos de restricción adecuados para esta instalación.

Estudie el diseño del plafón (cielo raso) y verifique que todos los componentes del sistema de suspensión del plafón (cielo raso) estén disponibles en el sitio para la instalación. Tenga en cuenta que algunos componentes del sistema de suspensión del plafón (cielo raso) pueden ser unidireccionales. Contacte a su distribuidor local de Armstrong para solicitar componentes de repuesto, adicionales o faltantes del sistema de suspensión del plafón (cielo raso).



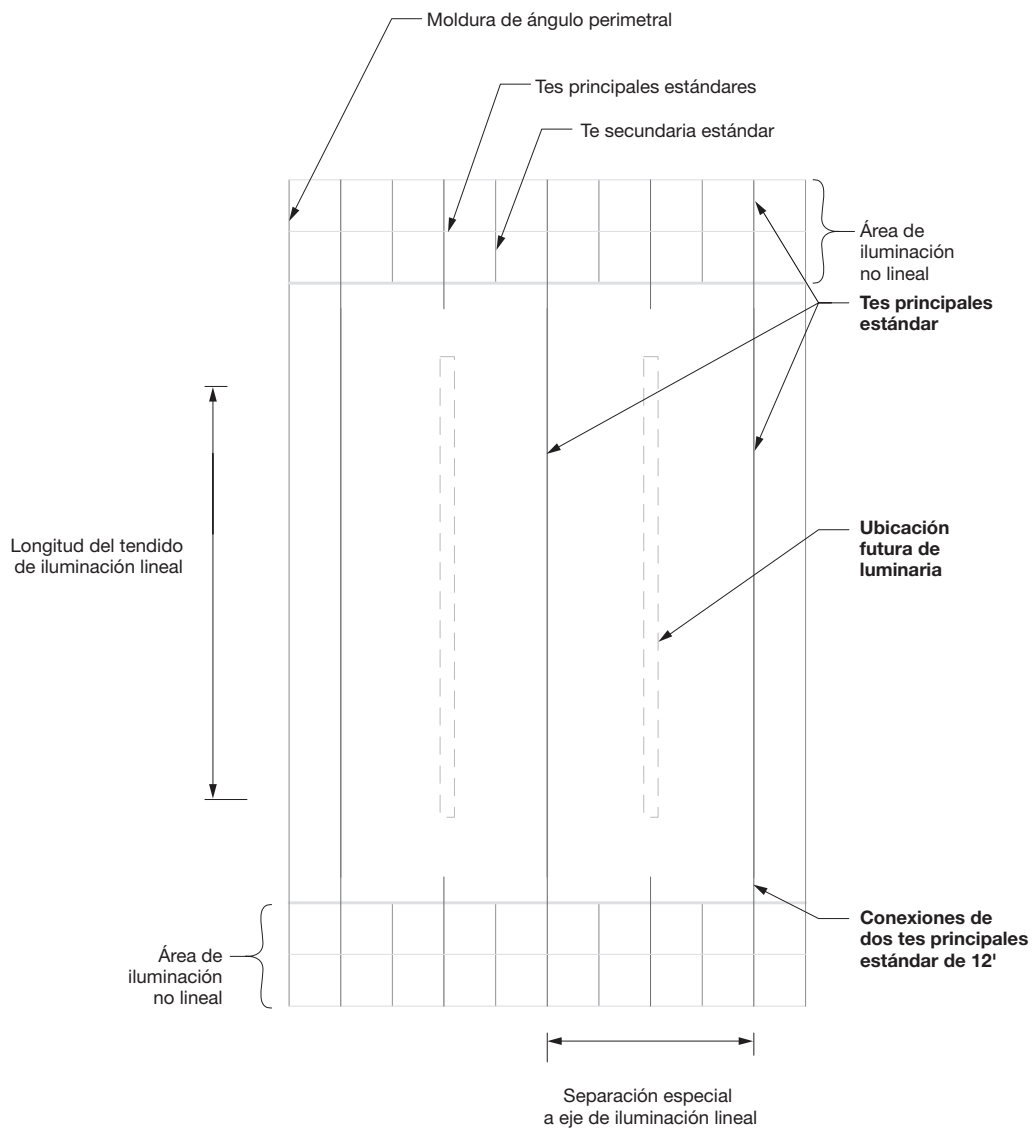
Armstrong®
World Industries

1. INSTALACIÓN DE LAS TES PRINCIPALES

1.1 Instale las tes principales de 12' con un espaciado predeterminado a eje como se muestra en el RCP (probablemente un espaciado de 8' o 10' a eje; el espaciado a eje de la te principal lo determinará la distribución a eje de las luces).

1.2 En este momento, NO instale las tes principales no estándares, adaptadores de suspensión o tes secundarias ubicadas de manera adyacente a la abertura para iluminaria del plafón (cielo raso).

1.3 En caso de que corresponda, conecte las tes principales de 12' a las demás tes principales de 12' de largo ubicadas a 4' a eje en las áreas de iluminación no lineal.

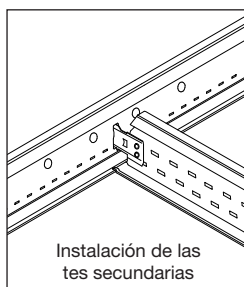
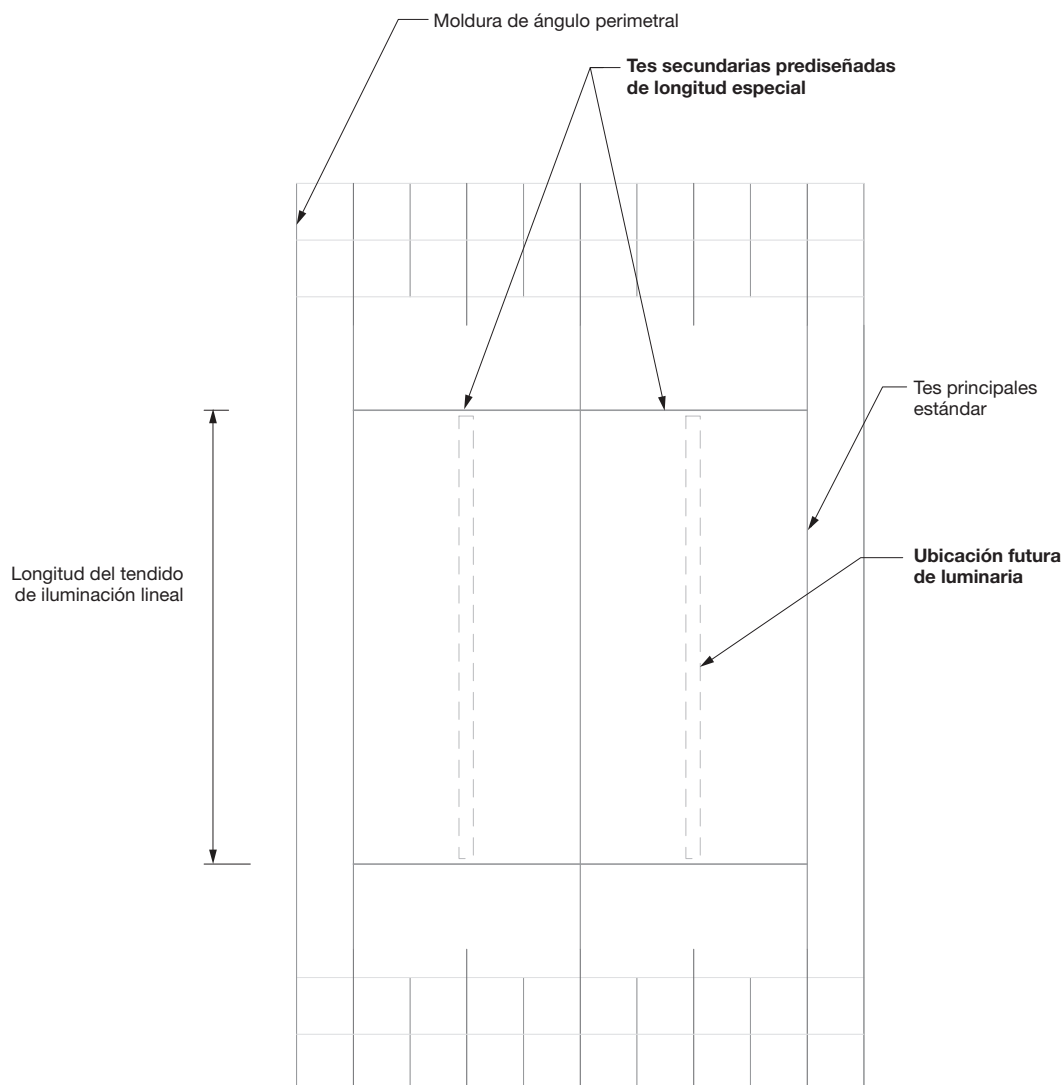


2. INSTALACIÓN DENTRO DE LAS TES SECUNDARIAS

2.1 Instale una te previamente diseñada de longitud especial en cualquiera de los extremos de la futura abertura para iluminación.

2.2 Las tes previamente diseñadas de longitud especial deberían instalarse de forma perpendicular y en intersección con las tes principales de 12' de largo instaladas en la Paso 1.

2.3 Tenga en cuenta el espaciado especial para el orificio de tendido y la unidireccionalidad de estas tes secundarias previamente diseñadas de longitud especial, además de tener presente las ubicaciones de inglete en estos componentes del sistema de suspensión cuanto trabaje con sistemas de suspensión Silhouette.

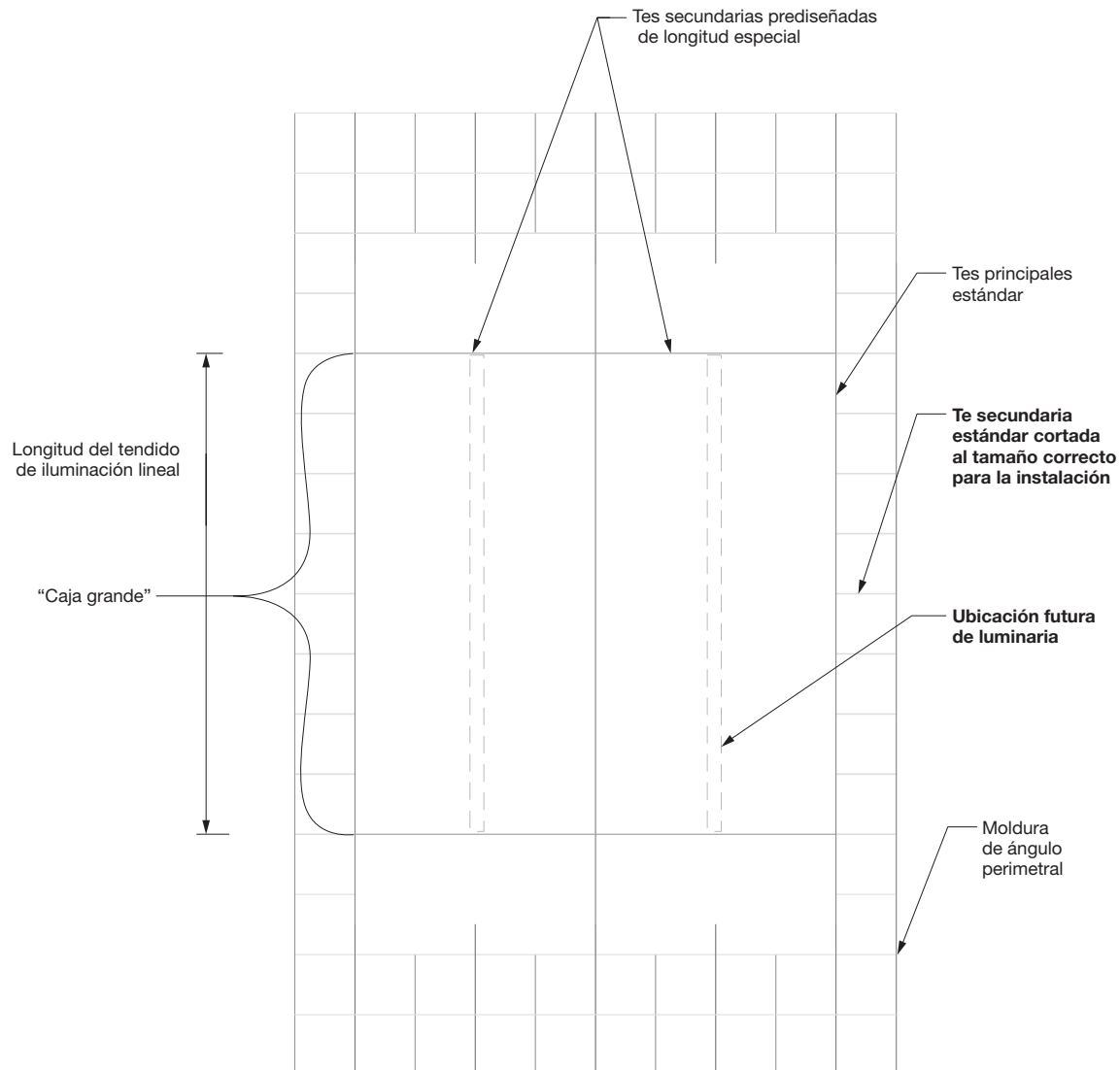


3. INSTALACIÓN DE LAS TES SECUNDARIAS EXTERNAS Y ENCUADRE DEL PLAFÓN (CIELO RASO)

3.1 En esta etapa, las tes secundarias perimetrales pueden instalarse fuera de la “caja grande”, que se creó en los Pasos 1 y 2, y conectarse o asegurarse de manera provisoria a la moldura de ángulo perimetral para verificar que el plafón (cielo raso) quede en forma perpendicular.

3.2 Será necesario utilizar la “caja grande” o un plafón (cielo raso) estándar conectado para encuadrar el plafón.

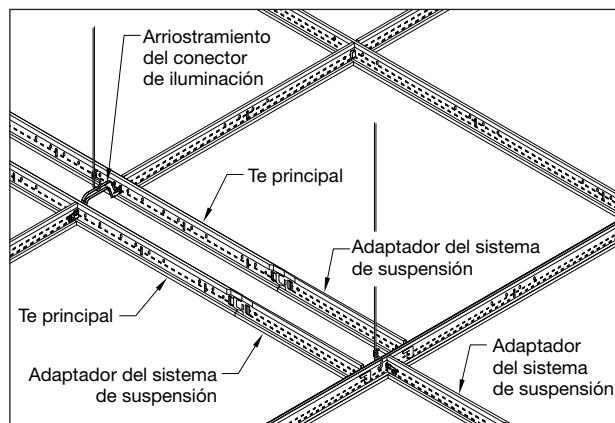
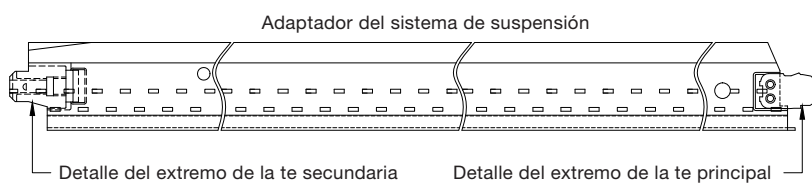
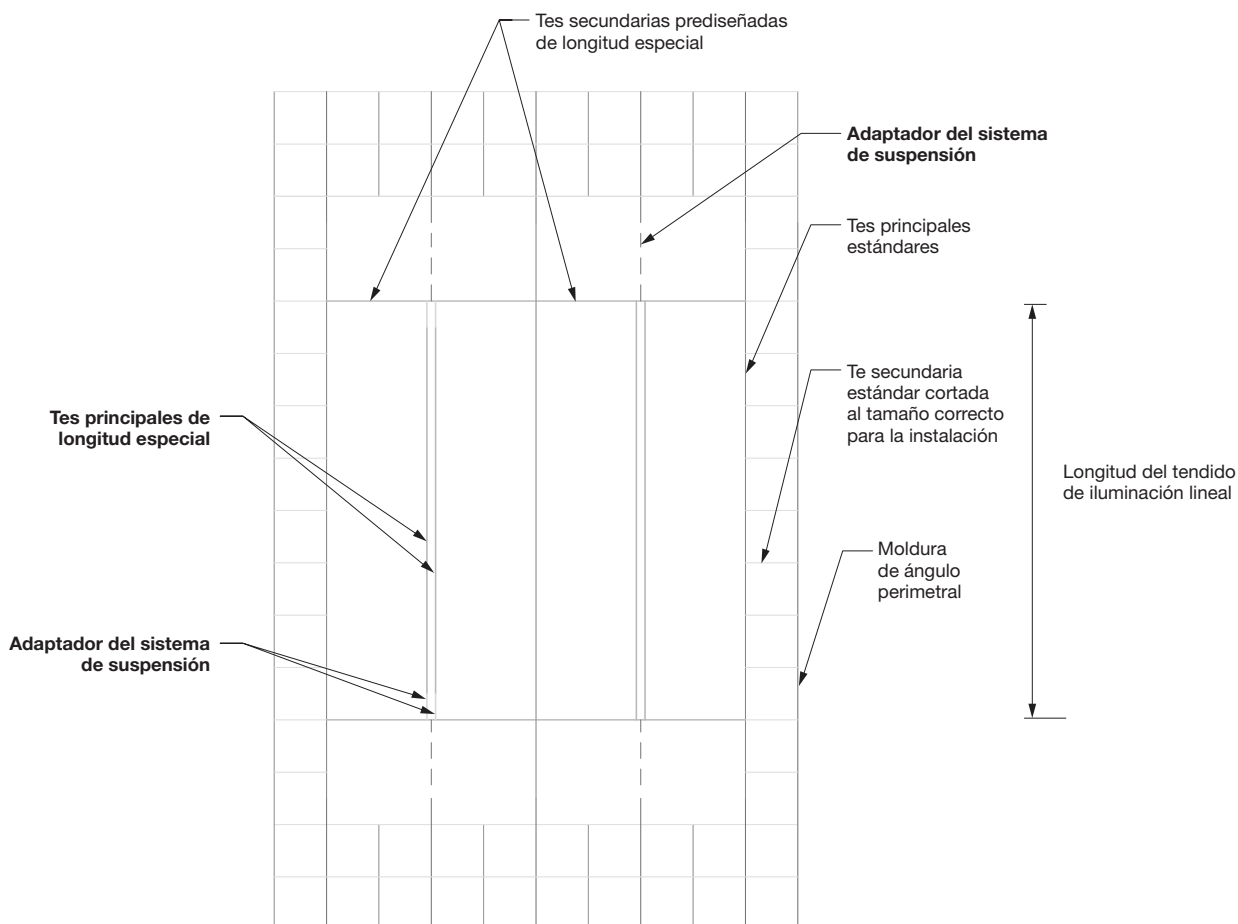
3.3 Realice todos los ajustes necesarios para encuadrar la estructura del plafón (cielo raso).



4. INSTALACIÓN DE LAS TES PRINCIPALES Y EL ARRIOSTRAMIENTO DE ILUMINACIÓN

4.1 Instale las tes principales previamente diseñadas de longitud especial, las tes secundarias y los componentes adaptadores del sistema de suspensión para crear la abertura para la iluminación lineal continua.

4.2 Tenga en cuenta el espaciado especial para el orificio de tendido de las tes principales y tes secundarias previamente diseñadas de longitud especial, además de tener presente las ubicaciones de inglete en estos componentes del sistema de suspensión cuando trabaje con sistemas de suspensión Silhouette®.



5. ARRIOSTRAMIENTOS PARA LA INTEGRACIÓN DE LA ILUMINACIÓN

5.1 El arriostramiento del conector de iluminación se instala cada 4 pies, comenzando a 2 pies del extremo de la abertura de la iluminación lineal.

5.2 El arriostramiento del conector de iluminación se instala por los orificios de tendido en las tes principales de longitud especial o tes secundarias paralelas a la abertura de iluminación lineal continua, y se conecta con las tes secundarias de longitud especial instaladas de forma perpendicular a la abertura de la iluminación lineal.

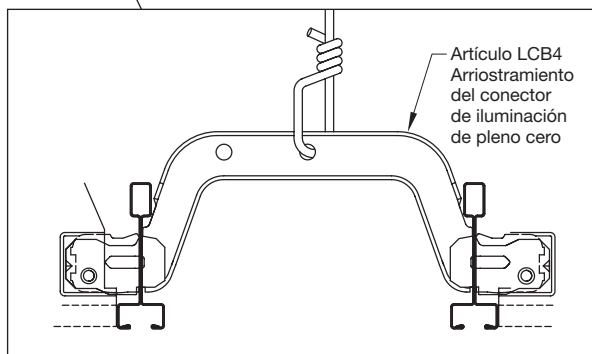
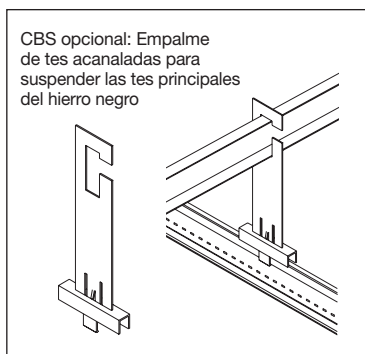
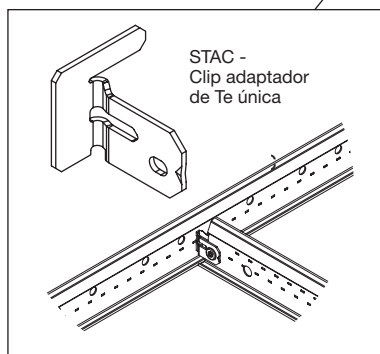
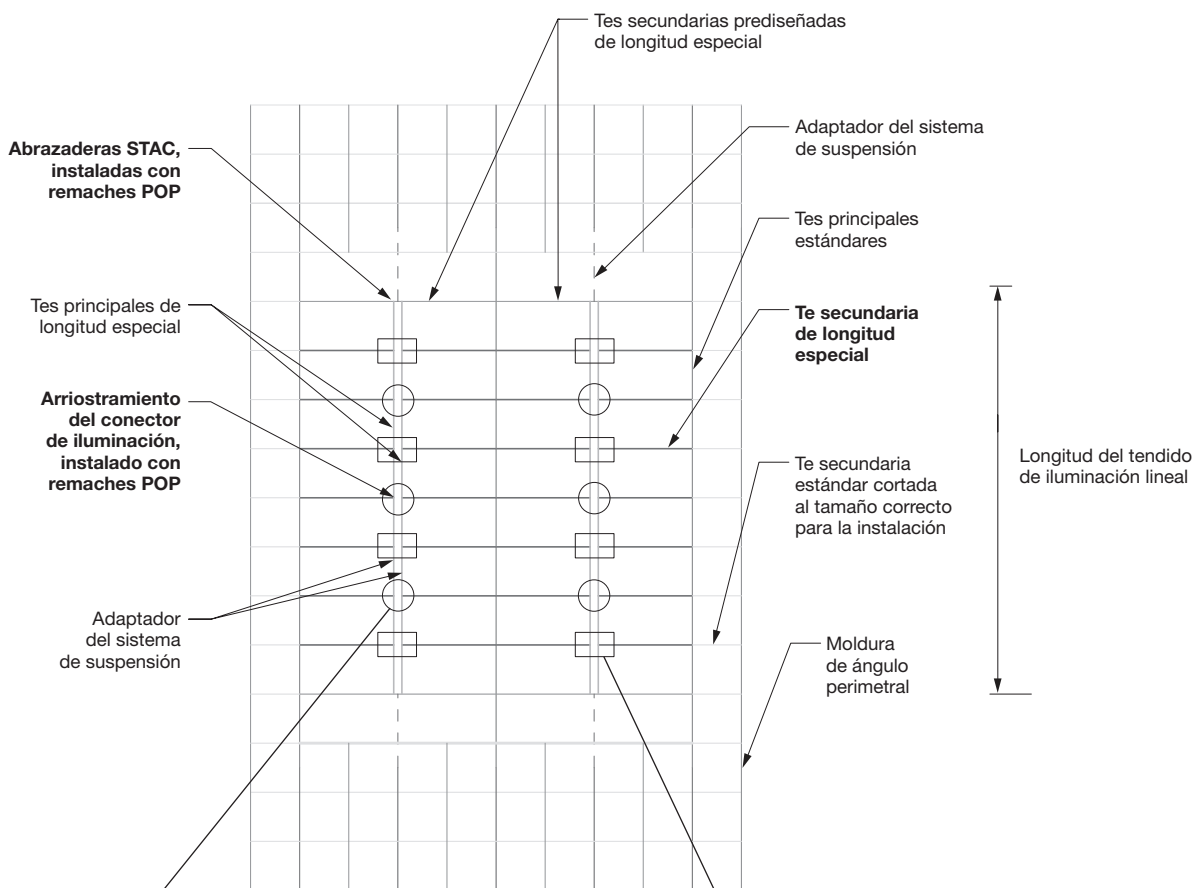
5.3 El arriostramiento del conector de iluminación se cuelga de un alambre de colgante estándar y se conecta a las tes secundarias de longitud especial a través de un remache POP de 1/8".

5.4 Para lograr una instalación adecuada, primero el remache debe instalarse a través del orificio en la te secundaria de longitud especial, y luego, en el arriostramiento del conector de iluminación.

5.5 NOTA: Cuando se utilice hierro negro para sostener/suspender el plafón (cielo raso), habrá que usar empalmes de tes acanaladas (colgantes CBS) para sostener el sistema de plafón (cielo raso). Instale los colgantes CBS en los componentes del sistema de suspensión paralelos a la iluminación, y conecte con el hierro negro; el espaciado de los colgantes CBS deberá ser acorde a los requisitos del código local. Los arriostramientos del conector de iluminación aún pueden usarse para conectar a las tes secundarias perpendiculares a la luminaria, pero no se requiere alambre de colgante en el LCB al usar los colgantes CBS.

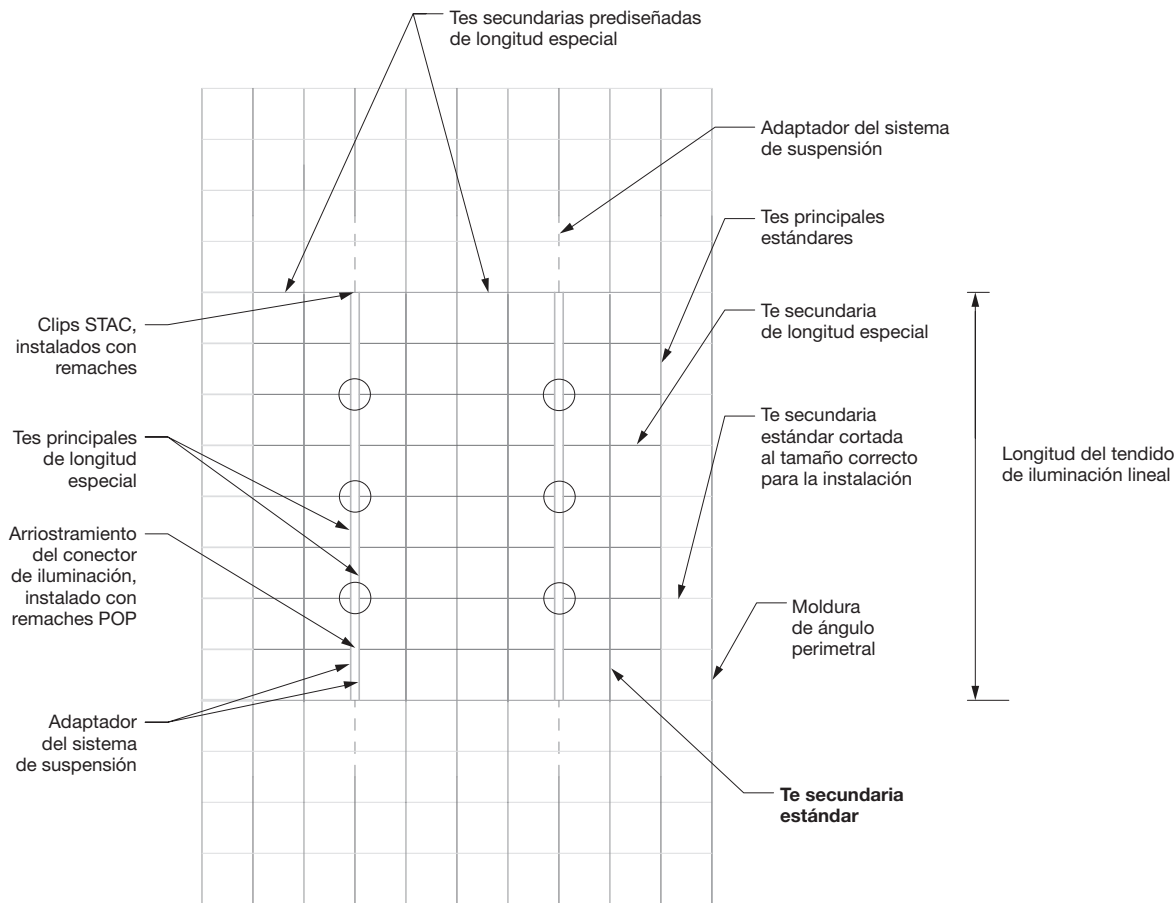
5.6 Las tes principales de longitud especial instaladas de forma perpendicular a la abertura de iluminación lineal continua que no se cruzan con el arriostramiento del conector de iluminación deben asegurarse con una abrazadera STAC y un solo remache POP.

5.7 Para lograr una instalación adecuada, primero el remache debe instalarse a través del orificio en la te secundaria de longitud especial primero, y luego, en la abrazadera STAC.



6. INSTALACIÓN DE LAS TES SECUNDARIAS RESTANTES

6.1 Instale las tes secundarias restantes de longitud estándar para completar el diseño del plafón (cielo raso) y las aberturas de la placa del plafón (cielo raso).



7. INSTALACIÓN DE LAS PLACAS DEL PLAFÓN (CIELO RASO)

7.1 Instale las placas de plafón (cielo raso). Algunas placas de plafón (cielo raso) no serán del tamaño estándar de 24" x 24" o 30" x 30", específicamente las placas de plafón (cielo raso) ubicadas adyacentes a la abertura de iluminación lineal continua. Armstrong cuenta con las placas de plafón (cielo raso) de tamaño especial disponibles para la venta.

7.2 Contacte a su distribuidor local de Armstrong o al representante local de ventas de Armstrong para obtener asistencia.

7.3 Coordine la instalación de las placas de plafón (cielo raso) con los contratistas eléctricos, ya que deberán instalar caídas eléctricas para la luminaria.

8. INSTALACIÓN DE LAS LUMINARIAS

8.1 El contratista de electricidad instalará las luminarias lineales continuas y realizará todas las conexiones eléctricas necesarias.

9. INSTALACIÓN SÍSMICA

9.1 Cualquier otra luminaria instalada en un plafón (cielo raso) Armstrong de acuerdo con estas instrucciones de instalación no necesita asegurarse de manera independiente ni apoyarse en la estructura. Las pruebas se realizaron en el Laboratorio de Ingeniería Estructural y Simulación de Terremotos, ubicado en la Universidad del Estado de Nueva York, campus de Búfalo, donde la luminaria se sujetó con los mecanismos de fijación de la puerta y el arriostamiento del conector de iluminación, y los resultados obtenidos fueron satisfactorios.

10. OPCIONES DE ILUMINACIÓN LINEAL PARA PANELES DE YESO

10.1 Para obtener información sobre iluminación lineal para paneles de yeso, use BPCS - 5367. Para obtener instrucciones básicas de instalación, use BPLA - 298521.



MÁS INFORMACIÓN

Para obtener más información contacte a su representante regional de Armstrong Ceilings.

Para obtener información técnica completa, planos detallados, asistencia con los diseños con Diseño Asistido por Computadora (CAD), información sobre la instalación y otros servicios técnicos, llame su representante regional de Armstrong Ceilings.

BASO™ es una marca comercial registrada de BASO, Inc.

Todas las demás marcas comerciales utilizadas en este documento son propiedad de AWI Licensing Company o de sus empresas afiliadas.

© 2025 AWI Licensing Company

BPLA-298046M-125

Armstrong®
World Industries